

Rada Gminy
Ornontowice
woj. śląskie

**Uchwała Nr XXXIV/262/09
Rady Gminy Ornontowice
z dnia 28 stycznia 2009 r.**

**w sprawie: zatwierdzenia przyjętego w 2008 r. Planu Odnowy Miejscowości na lata 2008-2014
– Gmina Ornontowice.**

Działając na podstawie art. 18 ust. 2 pkt 6 ustawy z dnia 8 marca 1990r. o samorządzie gminnym (tekst jednolity; Dz. U. z 2001r. Nr 142 poz. 1591 z późn. zm.) na wniosek Wójta Gminy

**Rada Gminy Ornontowice
uchwala:**

§ 1

Zatwierdzić przyjęty w 2008 r. Plan Odnowy Miejscowości na lata 2008-2014 – Gmina Ornontowice w brzmieniu załącznika do niniejszej uchwały.

§ 2

Wykonanie uchwały powierza się Wójtowi Gminy Ornontowice.

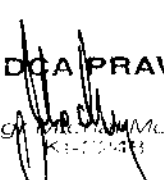
§ 3

Uchwała wchodzi w życie z dniem podjęcia.

PRZEWODNICZĄCY
RADY GMINY

Stanisław Malczyk

RADCA PRAWNY


Inga Macieja-Macko
KRS 0000483

Rada Gminy
Ornontowice
woj. śląskie

Załącznik nr 1
do Uchwały nr XXXIV/262/09
Rady Gminy Ornontowice
z dnia 28 stycznia 2009r.

Plan Odnowy Miejscowości na lata 2008-2014 – Gmina Ornontowice



Ornontowice, grudzień 2008r.

Spis treści:

1. Ornontowice – podstawowe informacje.....	3
Położenie	3
Rys historyczny	3
Przestrzenna struktura miejscowości.....	5
Przesłanki opracowania Planu Odnowy Miejscowości.....	6
2. Analiza zasobów miejscowości.....	6
Środowisko przyrodnicze	6
Społeczeństwo	7
Gospodarka.....	12
Zagospodarowanie przestrzenne	14
Eksploatacja górnicza.....	16
3. Ocena mocnych i słabych stron miejscowości – analiza SWOT	16
4. Opis planowanych zadań inwestycyjnych.....	19
5. Harmonogram rzeczowo-finansowy Planu Odnowy Miejscowości	23
6. System zarządzania Planem Odnowy Miejscowości	27
7. Spis tabel	28

1. Ornontowice – podstawowe informacje

Położenie

Gmina Ornontowice leży w Województwie Śląskim, w południowej części Górnośląskiego Okręgu Przemysłowego i administracyjnie należy do Powiatu Mikołowskiego. Gminę stanowi miejscowość Ornontowice, położona 15 km na południe od Gliwic. Od północy Gmina graniczy z Gminą Gierałtowice i Miastem Knurów, od zachodu z Gminą Czerwionka-Leszczyny, od południa z Miastem Orzesze, a od wschodu z Miastem Mikołów. Po względem geograficznym Gmina położona jest na długości geograficznej 18°45' i szerokości geograficznej 50° 10' na południowym skraju Wyżyny Katowickiej. Gmina obszarowo zajmuje 15,10 km² i zamieszkiwana jest przez około 5600 mieszkańców.

Komunikacyjnie Gmina Ornontowice położona jest na szlaku drogowym Orzesze-Gliwice i Zabrze-Rybnik. Podstawowe znaczenie dla Gminy mają powiązania komunikacyjne z głównymi ośrodkami miejskimi, takimi jak Katowice, Gliwice, Zabrze, Mikołów, Orzesze, Czerwionka-Leszczyny. Jakość tych powiązań bezpośrednio decyduje o dostępności tych ośrodków i pośrednio wpływa na ich atrakcyjność.

Układ powiązań komunikacyjnych Gminy Ornontowice zilustrowano poniżej.



Rys historyczny

Najstarsza wzmianka o Ornontowicach [1305 r.] znajduje się w „Liber fundationis episcopatus vratislaviensis”. Była to wówczas wieś fundowana na prawie niemieckim, w której od 1335 r. istniała parafia, należąca do dekanatu gliwickiego. W okresie reformacji, wieś o przewadze wiernych wyznania rzymsko – katolickiego podupadła, a kościół przeszedł w ręce ewangelików. Nazwa miejscowości pochodzi prawdopodobnie od imienia Reinold i zmieniając się na przestrzeni wieków (Reinsdort, Rynoltowitze, Rynultowice, Ormuntowice), uzyskała obecnie brzmienie Ornontowice. Pierwszym, znanym z nazwiska właścicielem Ornontowic był [w 1453 r.] Maciej Rencz z Rynolticz. Wieś odziedziczyli po nim synowie: Piotr i Mikołaj. Kolejni znani właściciele Ornontowic [od 1523 r.] to: Piotr Rynultowski, Jan Rynultowski, a następnie Szczesny Rynultowski.

W roku 1883 majątek ornontowicki został własnością rodziny Hengenscheidt, która związała się z nim aż do roku 1945, inwestując swoje pieniądze w jego rozwój. Wilhelm Hengenscheidt przybył do Gliwic w roku 1853 zakładając tam fabrykę drutu oraz stał się właścicielem huty Baildon. Wybudował w Ornontowicach kościół murowany. Nigdy jednak nie zamieszkał w nowo zakupionym majątku. Powierzył opiekę nad dobrami ziemskimi, dworkiem i lasami swojemu pełnomocnikowi. Pełnił on funkcje do momentu, kiedy w Ornontowicach zamieszkał spadkobierca Wilhelma, Otto Hengenscheidt.

Od zarania dziejów Ornontowice to wieś rolniczo – przemysłowa. Według zachowanych zapisów, już w roku 1634 na ziemi ornontowickiej istniała solarnia, w której warzono sól wielicką. W roku 1798 ówczesny właściciel wsi otworzył kopalnię węgla kamiennego. Do połowy XIX wieku czynne były w Ornontowicach dwie cynkownie, a do roku 1860 wielki piec do wytapiania rudy żelaza. Poza tym istniały tu także wapienniki, cegielne, kamieniołomy, młyny, tartak, huta szkła i fabryka łańcuchów.

Z końcem XVIII wieku w centralnej części Ornontowic ukształtowane zostało założenie pałacowo – parkowe, stanowiące obecnie zespół elementów zabytkowych (obecna nazwa: *Zabytkowe Założenie Pałacowo – Parkowe w Ornontowicach*). Do dzisiaj przetrwały okazały pałac, zabudowania folwarczne oraz tereny parkowe ze starodrzewem i trzema paciorkowymi stawami, jako romantyczna rezydencja w stylu niderlandzkiego manieryzmu. W 1897 r. powstał folwark pałacowy, którego obiekty, zachowane do dnia dzisiejszego, zbudowane zostały w stylu neoklasycystycznym.

Do końca II wojny światowej obiekty pałacowe były główną siedzibą rodu Hengenscheidtów, pierwszych, a zarazem ostatnich właścicieli posiadłości. Po 1945 roku w obiektach pałacowych i zabudowaniach folwarcznych umieszczono *Państwowe Technikum Rolnicze w Ornontowicach*. Dopiero w 1998 roku nieruchomości te zostały przejęte przez Gminę Ornontowice i skomunalizowane.

Powojenna historia przynależności administracyjnej Ornontowic jest bardzo bogata. W 1945 roku wprowadzony został podział województwa na gminy zbiorcze, obejmujące kilka pobliskich miejscowości. Ornontowice tym samym zostały „wcielone” do gminy Orzesze z siedzibą w Orzeszu. Kolejne zmiany administracyjne przeprowadzono w 1954r. kiedy utworzono powiat tyski, do którego weszły miasta i gromady (w tym gromada Ornontowice). W 1960 roku, w wyniku zmian granic powiatu tyskiego, Ornontowice przyłączono do powiatu rybnickiego. Kolejna zmiana ustroju gmin nastąpiła 1 stycznia 1973r. której wynikiem było utworzenie gmin jako podstawowych jednostek podziału administracyjnego i zniesienie gromad, jednakże już w 1977r. powołano gminę zbiorczą Gierałtowice, skupiającą sołectwa: Gierałtowice, Chudów, Przyszowice, Bujaków, Ornontowice, Paniówki.

Odrębność administracyjną Ornontowic usankcjonowało Rozporządzenie Rady Ministrów z dnia 22 grudnia 1990 roku, które w życie weszło dnia 2 kwietnia 1991 roku. Dopiero od tego momentu Ornontowice uzyskało odrębność administracyjną, a mieszkańcy poprzez swój demokratycznie wybrany samorząd sami mogli decydować o codziennym życiu i rozwoju własnej miejscowości.

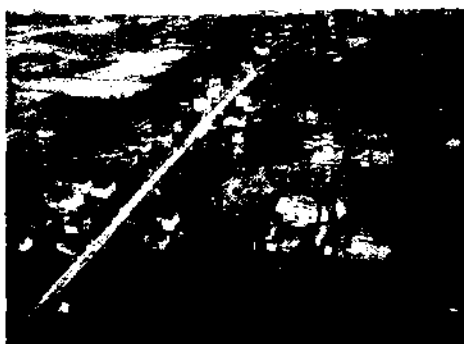
Kalendarium wydarzeń:

- 1305 - pierwsza wzmianka o Ornontowicach w „Liber fundationis episcopatus vratislaviensis”
- 1335 - początki parafii należącej do dekanatu gliwickiego
- 1453 - Maciej Rencz z Rynolticz pierwszym, znanym właścicielem Ornontowic
- 1634 - powstanie „Solarni”, w której warzono sól wielicką
- 1680 - początki funkcjonowania szkoły
- 1798 - uruchomienie pierwszej kopalni węgla kamiennego "Leopold"
- 1829 - powstaje odkrywkowa kopalnia o nazwie "Neuer Segen" i "Wilhelmswunch" (wydobycia jednak nie rozpoczęto)

- 1883 - rodzina Hegenscheidt pojawia się w Ormontowicach
- 1884 - założenie filii gliwickiej Fabryki Drutów, Łańcuchów i Gwoździ Hegenscheidta
- 1888 - 1 październik - otwarcie bocznic kolejowej, którą transportowano wyprodukowane w fabryce wyroby do Europy
- 1893 - zakończenie budowy nowego kościoła w miejsce starego, drewnianego
- 1917 - przybycie do Ormontowic Sióstr Służebniczek NMP (w 1922r. otrzymują własny dom)
- 1919 - powstanie chóru mieszanego "Wanda"
- 1920 - założenie pierwszego klubu sportowego – „Pogoń” Ormontowice
- 1923 - założenie Kółka Rolniczego
- 1923 - działalność rozpoczyna przedszkole prowadzone w klasztorze s. Służebniczek NMP
- 1923 - powołanie do życia Związku Powstańców Śląskich
- 1927 – powołanie Ochotniczej Straży Pożarnej
- 1928 - powstaje pierwsza męska drużyna harcerska
- 1933 - działalność rozpoczyna żeńska drużyna harcerska
- 1934 - pierwsze wzmianki o istnieniu Związku Strzeleckiego
- 1954 - założenie Koła Gospodyń Wiejskich z inicjatywy członkiń Towarzystwa Matek Polek
- 1967 - powstanie Towarzystwa Miłośników Róż (pierwsza taka inicjatywa w województwie i druga w kraju)
- 1975 - powstanie Koła Emerytów i Rencistów
- 1975 - początki zespołu folklorystycznego "Marzanki"
- 1985 - powstanie nowego klubu piłkarskiego GKS "Gwarek"
- 1991 - odrodzenie samodzielnej Gminy Ormontowice
- 2001 – oddanie do użytku nowego budynku Urzędu Gminy
- 2005 – obchody 700-lecia miejscowości

Przestrzenna struktura miejscowości

Miejscowość Ormontowice czyli zarazem Gmina została ukształtowana wzdłuż głównego ciągu komunikacyjnego jakim jest ul. Zwycięstwa a także wzdłuż najważniejszego ciek w wodnego czyli Potoku Ormontowickiego. Te dwa elementy stały się determinantami ostatecznego kształtu miejscowości w przestrzeni.



Bardzo istotnym elementem przestrzeni Ormontowic jest Założenie Pałacowo-Parkowe będące główną determinantą przestrzenną. W przeszłości Założenie skupiało wokół siebie życie kulturalne i społeczne miejscowości natomiast obecnie nie spełnia swoich funkcji z powodu zaległości inwestycyjnych wynikających z braku środków finansowych na rewitalizację obiektu.

Jeśli chodzi o otwarte przestrzenie wspólne takie jak rynek, plac targowy czy deptak to należy stwierdzić, iż takowych obiektów w Gminie nie ma. Mimo 700-letniej tradycji historycznej miejscowości nie zostały oddolnie wygenerowane otwarte przestrzenie publiczne. Brak takich przestrzeni jest coraz bardziej widoczny i akcentowany przez społeczność lokalną a władze samorządowe są gotowe do podjęcia działań na rzecz stworzenia takich obszarów. W Wieloletnim

Programie Inwestycyjnym znajdują się inwestycje zmierzające do stworzenia centralnego placu (ryнку) oraz deptaku wzdłuż zabytkowej Alei Dębów. Realizacja tych inwestycji przyczyni się do zagospodarowania przestrzeni i ukształtowania w centrum wsi obszarów przestrzeni publicznej.

Przesłanki opracowania Planu Odnowy Miejscowości

Opracowanie Planu Odnowy Miejscowości jest wyrazem zaangażowania lokalnej społeczności w funkcjonowanie i rozwój swojej „małej ojczyzny”. Możliwość składania własnych propozycji i uwag odnośnie zapisów Planu świadczy o społecznym charakterze procesu tworzenia Planu oraz o otwarciu samorządu na oddolne inicjatywy. Sam samorząd podejmując się stworzenia Planu Odnowy Miejscowości wyraża zaangażowanie na rzecz kreatywnego podejścia do kształtowania wizerunku Ormontowic w przyszłości. Przejrzyste i precyzyjne zapisy pozwolą koordynować prace inwestycyjne na terenie Ormontowic a także czynić starania w kierunku pozyskiwania środków pozabudżetowych. Należy w tym miejscu także zaznaczyć, iż zapisy Planu Odnowy Miejscowości są spójne z zapisami takich dokumentów jak „Strategia rozwoju Gminy Ormontowice na lata 2007-2015” czy „Wieloletni Program Inwestycyjny 2008-2011”.

Opracowanie a następnie wdrażanie Planu Odnowy Miejscowości wiąże się z następującymi korzyściami dla całej społeczności lokalnej:

- możliwość ubiegania się o zewnętrzne środki finansowe na realizację zadań rozwojowych,
- aktywizacja i integracja społeczności lokalnej wokół działań na rzecz przyszłości miejscowości,
- zmiana przestrzeni publicznych w wyniku realizacji zapisów Planu,
- wzrost dynamiki rozwoju lokalnego w wyniku pozyskiwania środków finansowych z źródeł pozabudżetowych,
- wdrażanie pozytywnych zmian w przestrzeni miejscowości akceptowanych społecznie.

2. Analiza zasobów miejscowości

Podstawą do dalszych prac nad operacyjną częścią Planu Rozwoju Miejscowości jest rzeczowo przeprowadzona diagnoza stanu rzeczywistego czyli inwentaryzacja zasobów służąca ujęciu stanu rzeczywistego. Warunkiem koniecznym wprowadzania wszelkich zmian do istniejącej rzeczywistości jest kompletna wiedza na temat jej stanu, stąd poniżej zamieszczamy charakterystykę miejscowości w takich kategoriach jak: środowisko przyrodnicze, społeczeństwo, gospodarka, zagospodarowanie przestrzenne i eksploatacja górnicza.

Środowisko przyrodnicze

Patrząc na Ormontowice zauważyć można otaczające miejscowość lasy, które czynią ją bardzo atrakcyjną pod względem możliwości aktywnego wypoczynku na łonie natury.

Tereny leśne zajmują 25,0% ogólnej powierzchni Gminy i należą do Państwowego Gospodarstwa Leśnego Lasy Państwowe Nadleśnictwo Rybnik. Posiadają one status lasów ochronnych, z uwagi na to, iż cała ich powierzchnia znajduje się w strefie oddziaływania przemysłu. Na terenie Gminy Ormontowice znajduje się ponadto 39 pojedynczych drzew uznanych za pomniki



przyrody, głównie dębów szypułkowych, grabów pospolitych i lip drobnolistnych ale również takich egzotów jak: jodła jednobarna, glediczja trójcieniowa, metasekwoja chińska, cedr himalajski czy buk pospolity odmiana purpurowa, z których większość znajduje się na terenie *Zabytkowego Założenia Palacowo-Parkowego* i w jego bezpośrednim sąsiedztwie. Oddzielnym pomnikiem przyrody pod nazwą *Dęby Ornontowickie* jest szpaler 74 sztuk dębów szypułkowych, rosnących wzdłuż ul. Nowej w Ornontowicach. W 2003 r. aleja ta została poddana zabiegom pielęgnacyjnym polegającym na wykonaniu cięć sanitarnych, redukcyjnych, a także usunięciu obumarłego dębu (przed przeprowadzeniem pielęgnacji aleja liczyła 75 sztuk dębów). Łączna ilość drzew rosnących na terenie Gminy, a objętych ochroną prawną wynosi 113 sztuk.

W roku 2003, Uchwałą Nr XIV/87/03 Rady Gminy Ornontowice z dnia 30 października, ustanowiono na terenie Gminy Ornontowice obszary chronionego krajobrazu. Tą formą ochrony przyrody objęto jary i doliny potoków tj.: potoku *Ornontowickiego*, potoku *Leśnego*, potoku *Od Bujakowa*, potoku *Łąkowego* oraz potoku *Od Solarni* łącznie z ich dopływami. Tereny te o łącznej powierzchni niespełna 1,1 km² stanowią około 7,2% powierzchni geodezyjnej Gminy.

Spoleczeństwo

Ludność

Na terenie Gminy mieszka 5641 osób (stan na dz. 31.12.2007r). Szczegółowe dane odnośnie liczby ludności i struktury wieku ujmujące lata 2000-2006 znajdują się poniżej.

Tab. 1 Liczba ludności według płci w Gminie Ornontowice. (na dzień 31.XII)

Rok	Ogółem	Mężczyźni	Kobiety	Liczba kobiet na 100 mężczyzn
2000	5641	2834	2807	99.0
2001	5439	2717	2722	100.2
2002	5457	2712	2745	101.2
2003	5463	2715	2748	101.2
2004	5528	2749	2779	101.1
2005	5549	2753	2796	101.6
2006	5566	2773	2793	100.7

Źródło: Opracowanie własne na podstawie danych z Ewidencji Ludności.

Tab. 2 Struktura wieku ludności zamieszkującej Gminę Ornontowice. (na dzień 31.XII)

Grupy wiekowe	2000r	2001r	2002r	2003r	2004r	2005r	2006r
	5641	5439	5457	5463	5528	5549	5566
0-2 lata	152	152	154	151	134	123	125
3-6 lat	256	257	258	258	230	217	219
7-14 lat	720	768	769	770	691	623	624
15-17 lat	276	318	321	320	283	308	311
18-19 lat	166	161	162	164	191	221	223
20-29 lat	796	804	803	804	882	852	853
30-39 lat	964	924	926	927	957	949	950
40-49 lat	836	792	790	790	810	863	865
50-59 lat	577	538	540	541	588	625	626
60-64 lat	227	218	221	222	245	229	230
plus 65 lat	671	507	507	516	515	539	540

Źródło: Opracowanie własne na podstawie danych z Ewidencji Ludności.

Edukacja

Początki szkolnictwa na terenie Ornontowic sięgają czasów średniowiecznych. Gmina ma więc ugruntowaną tradycję w procesie edukacji dzieci i młodzieży. Miejscowa i okoliczna ludność może pobierać naukę w Ornontowicach na wszystkich poziomach szkolnictwa, prócz szkolnictwa wyższego.

Do dyspozycji najmłodszych mieszkańców Gminy Ornontowice jest Przedszkole im. Kubusia Puchatka (ul. Zwycięstwa 7a). W roku 2005 przedszkole zostało połączone ze Szkołą Podstawową im. Karola Miarki w Zespół Szkolno-Przedszkolny. Część dzieci korzysta z opieki przyklasztornej Ochronki, którą prowadzą Siostry Służebniczki Najświętszej Maryi Panny (ul. Zamkowa 2). W roku szkolnym 2006/2007 do szkoły podstawowej uczęszczało 410 uczniów, nad którymi opiekę sprawowało 43 nauczycieli. W Gminie Ornontowice istnieje Gimnazjum im. Noblistów Polskich powstałe w 1999 roku.

Na terenie Gminy znajduje się także Zespół Szkół Ponadgimnazjalnych, w którym praktyczna nauka zawodu jest prowadzona na bazie własnych warsztatów, pracowni WGD oraz u podmiotów zewnętrznych. Szkoła dysponuje dobrą bazą sportową w postaci sali gimnastycznej, pełno wymiarowego obiektu ziemnego do lekkiej atletyki i piłki nożnej oraz siłownią i sauną. Po lekcjach uczniowie mogą korzystać z pracowni komputerowej podłączonej do Internetu.



Edukacja w Gminie Ornontowice realizowana jest również w czasie pozaszkolnym. Jednym z zadań Gminnego Domu Kultury i Biblioteki w Ornontowicach jest praca dydaktyczna z dziećmi i młodzieżą, prowadzona w ramach kół, klubów i rozmaitych kursów: języków obcych, kursów plastycznych, kursów praktycznych dla pań, ogniska muzycznego, kółka tanecznego, chóru mieszanego „Jutrzenka” oraz zespołu folklorystycznego „Marzanki”.

Na terenie gminy działa również Świetlica, będąca placówką opiekuńczo-wychowawczą wsparcia dziennego. Obejmuje ona swą działalnością uczniów szkoły podstawowej i gimnazjum. Jej celem jest podejmowanie działań opiekuńczo-wychowawczych i terapeutycznych.

Lista jednostek świadczących usługi oświatowo – edukacyjne zawiera następujące podmioty:

- Ochronka
- Zespół Szkolno –Przedszkolny
- Gimnazjum im. Noblistów Polskich
- Zespół Szkół Ponadgimnazjalnych (Technikum i Zasadnicza Szkoła Zawodowa)
- Świetlica Terapeutyczno – Wychowawcza
- Gminny Dom Kultury i Biblioteka

Kultura

W Gminie Ornontowice działa kilkanaście organizacji spełniających funkcje edukacyjne, poradnictwa fachowego, czy też kultywujących tradycję.

W 1954 r. założono Koło Gospodyń Wiejskich, które przez cały okres swej działalności jest pomocne wszystkim mieszkańcom i zajmuje się m.in. organizacją imprez kultywujących tradycję. Na terenie Gminy istnieje również, powstały w 1975 r. zespół folklorystyczny „Marzanki”, uświetniający swymi występami dożynki i uroczystości gminne.

Prężnie działają także inne organizacje, np.: Stowarzyszenie Pszczelarzy, Polski Związek Hodowców Gołębi Poczтовых, Związek Hodowców Drobego Inwentarza, Związek Emerytów, Rencistów i Inwalidów, koła młodzieżowe oraz Chór „Jutrzenka”.

Jednakże główną instytucją kulturalną w Ornontowicach jest Gminny Dom Kultury i Biblioteka. Celem działalności GDKiB jest upowszechnianie amatorskiego ruchu artystycznego, organizowanie imprez masowych w plenerze, praca dydaktyczna z dziećmi i młodzieżą, rozwijanie czytelnictwa i zaspokajanie potrzeb czytelniczych oraz doskonalenie pracowników placówki i instruktorów kółek zainteresowań na różnego typu kursach i szkoleniach. W Gminnym Domu Kultury odbywają się lekcje gry na pianinie, organach elektrycznych i gitarze, działają kółka: wokalnie-instrumentalne, rękodzieła i taneczne. Przy Gminnym Domu Kultury działają także: Chór „Jutrzenka”, Zespół folklorystyczny „Marzanki”, Zespół „Śląskie Bajery”, Polski Związek Hodowców Gołębi Poczтовых, Związek Hodowców Drobego Inwentarza, Związek Emerytów, Rencistów i Inwalidów, Rejonowe Stowarzyszenie Pszczelarzy, Koło Gospodyń Wiejskich.

W kalendarzu imprez kulturalnych odbywających się na terenie Gminy, stałe miejsce zajmują: Dni Ornontowic (czerwiec), festyny (lipiec, sierpień), wystawy artystyczne oraz imprezy okolicznościowe (Dzień Kobiet, Dzień dziecka, Barbórka, Mikołaj). Planuje się ustalić coroczne „Święto Bzów”, które byłoby pamiątką obchodów 700-lecia miejscowości. Oprócz w/w imprez w sali Gminnego Domu Kultury odbywają się: uroczyste Sesje Rady Gminy, spotkania z mieszkańcami, zebrania sprawozdawczo wyborcze Koła Gospodyń Wiejskich oraz imprezy okolicznościowe.

Biblioteka Gminna powstała w 1956 roku. W latach 1975-1977 była biblioteką gminną z filiami w Bujakowie, Dębieńsku Wielkim i Dębieńsku Starym. Od lutego 1977 r. do lipca 1991 r., z chwilą włączenia Ornontowic do nowo powstałej Gminy Gierałtowiec, biblioteka zmieniła nazwę na filię Gminnej Biblioteki Publicznej Gierałtowiec z siedzibą w Przyszowicach. Z dniem 1 lipca 1991 r., po odłączeniu się Ornontowic od Gminy Gierałtowiec i utworzeniu Gminy Ornontowice, biblioteka wróciła do pierwotnej nazwy: Gminna Biblioteka Publiczna w Ornontowicach. Od kwietnia 1995 r. Biblioteka została połączona z Gminnym Domem Kultury i przyjęła obowiązującą do dziś nazwę: Gminny Dom Kultury i Biblioteka. W 2005 przeniesiono Bibliotekę do nowo wyremontowanych pomieszczeń w przyziemiu Gminnego Ośrodka Zdrowia przy ulicy Klasztornej 1. Jej księgozbiór liczy ponad 17400 woluminów. Biblioteka prężnie również gazety i czasopisma. Bibliotekarze przygotowują dla wszystkich różne konkursy literackie, czytelnicze, rysunkowe, plastyczne, na stałe do kalendarza wpisały się takie, jak: Konkurs Wielkanocny, Konkurs Bożonarodzeniowy, Konkurs Pięknego Czytania.



Sport i turystyka

Głównym ośrodkiem sportu w Ornontowicach jest GKS „GWAREK”, którego obiekty mieszczą się przy ul. Zwycięstwa. Klub liczy 378 członków, z czego

- 220 – czyni sportowcy (w tym w wieku do 18 roku życia 175 osób)
- 98 – członkowie wspierający
- 60 – aktywni

W klubie działają następujące sekcje sportowe:

- piłka nożna
- tenis stołowy

- szachy
- skat sportowy

Na terenie Gminy znajdują się także inne obiekty sportowe w postaci lokalnych boisk a także wielofunkcyjne boisko o nawierzchni tartanowej przy miejscowym Gimnazjum. Oprócz wspomnianego boiska do szkolnych obiektów sportowych zalicza się także dwie sale sportowe wykorzystywane w godzinach lekcyjnych jak i pozalekcyjnych. W jednej z sal znajduje się ścianka wspinaczkowa.

W Gminie prężnie działa także Stowarzyszenie Dalekowschodnich Sztuk Walki TAO prowadzące Sekcje Kung-fu Wushu. W 2007 roku 4 reprezentantów tej sekcji zostało zakwalifikowanych do Reprezentacji Polski Wushu – Polskiego Związku Bushu.

Prócz wymienionych wyżej obiektów sportowych, odnotować należy brak chociażby ogólnodostępnego kompleksu sportowego z boiskami do różnych dyscyplin czy kortów tenisowych.

Z uwagi na swoje położenie oraz ukształtowanie terenu, miejscowość jest często odwiedzana przez „amatorów” rowerowych wycieczek. Przez północną część Gminy Ornontowice przebiega turystyczny „Szlak Okrężny wokół Gliwic”, oprócz którego funkcjonują także lokalne trasy rowerowe o łącznej długości 11,3 kilometrów. Trasy lokalne swoim przebiegiem obejmują miejsca o największych walorach turystyczno – krajobrazowych Gminy.

Nadmienić w tym miejscu należy, iż miejscem wypoczynku miejscowej ludności jest *Część Gminna Zabytkowego Założenia Pałacowo-Parkowego*, która z uwagi na postępującą dewastację wymaga pilnej rewitalizacji w celu przywrócenia dawnych funkcji. Założenia Parkowe mogą stać się obiektem aktywnego wypoczynku oraz atrakcją turystyczną nie tylko dla mieszkańców Ornontowic ale także na płaszczyźnie ponadlokalnej. Jednakże aby doprowadzić do takiego stanu rzeczy konieczne są działania inwestycyjne ze strony władz lokalnych oraz prywatnych właścicieli części Założeń Pałacowo-Parkowych.

Zdrowie

W Gminie funkcjonuje jedna placówka opieki zdrowotnej, którą jest Gminny Ośrodek Zdrowia zlokalizowany przy ul. Klasztornej. Ośrodek ten zatrudnia 5 lekarzy, 8 pielęgniarek, 2 pracowników medycznych oraz 4 pracowników pozamedycznych. Ośrodek sprawuje opiekę medyczną w ramach podstawowej opieki zdrowotnej nad dorosłymi i dziećmi oraz specjalistyczną opiekę ginekologiczno-położniczą. Wykonuje też badania z zakresu medycyny pracy na podstawie umów oraz indywidualnych skierowań. GOZ oferuje również wykonanie odpłatnych badań dla celów sanitarno-epidemiologicznych (tzw. książeczki sanepidowskie) oraz badania kierowców wszystkich kategorii. Na bieżąco wykonywane są szczepienia profilaktyczne zgodnie z kalendarzem szczepień oraz dobrowolne szczepienia przeciwko grypie, jak również wirusowym zapaleniem wątroby typu B. Na życzenie pacjenta możliwe są inne szczepienia np. przeciwko „boreliozie”. Ośrodek prowadzi również okresowo akcje profilaktyczne w kierunku rozrostu prostaty, chorób układu oddechowego, chorób kręgosłupa, osteoporozy, które mają charakter cykliczny i są stopniowo poszerzane. Tutejsi pacjenci mają również możliwość korzystania z zabiegów fizykoterapeutycznych.

Uzupełnieniem publicznej służby zdrowia są prywatne gabinety lekarskie różnej specjalności a także apteka mieszcząca się w pobliżu Ośrodka Zdrowia.

Opieka społeczna

Na terenie Ornontowic funkcjonuje Gminny Ośrodek Pomocy Społecznej, mieszczący się w budynku Urzędu Gminy. Pomoc, świadczona przez Ośrodek nakierowana jest na konkretne osoby i przyznawana zgodnie z ich indywidualnymi potrzebami. Działalność GOPS zakłada nie tylko zaspokojenie podstawowych potrzeb osób i rodzin

potrzebujących pomocy, ale równolegle podejmowanie działań, które mogłyby doprowadzić do usamodzielnienia się osób potrzebujących pomocy i ich integracji ze środowiskiem. Duży nacisk kładziony jest na zapobieganie alkoholizmowi i narkomanii.

Świadczenia pomocy społecznej realizowane są w ramach dotacji Gminy oraz dotacji rządowych. W ramach prowadzonych zadań udzielana jest pomoc w postaci zasiłków okresowych, świadczeń celowych z przeznaczeniem na żywność, odzież, opał, lekarstwa, podręczniki oraz artykuły szkolne, dofinansowanie „zielonych szkół” i kolonii letnich, finansowanie posiłków dla dzieci w szkołach.

Od lipca 2000 r. Gminny Ośrodek Pomocy Społecznej otrzymał do realizacji nowe zadanie w postaci spraw związanych z przyznawaniem oraz wypłatą dodatków mieszkaniowych a w 2004 roku do zadań ośrodka doszły jeszcze świadczenia rodzinne oraz zasiłki. Z uwagi na sytuację społeczno-gospodarczą w kraju, liczba osób i rodzin korzystających z pomocy stale wzrasta. Realizowane przez Ośrodek różnorodne formy pomocy społecznej stwarzają możliwość optymalnego zaspokojenia potrzeb społeczności lokalnej.

Komunikacja

Z uwagi na położenie geograficzne Ornontowic, sieć dróg łączących miejscowość z pobliskimi jednostkami (Gliwice, Mikołów, Rybnik, Knurów, Zabrze, Ruda Śląska) ma ogromne znaczenie. W związku z tym istotną sprawą są połączenia komunikacji publicznej między Ornontowicami a wspomnianymi ośrodkami.

Podstawowy układ drogowo-uliczny Gminy Ornontowice tworzą: drogi wojewódzkie, drogi powiatowe będące w administracji Powiatowego Zarządu Dróg w oraz drogi gminne.

- Drogi wojewódzkie: nr 925 (ul. Bujakowska),
- Drogi powiatowe: nr 14117 (ul. Chudowska), nr 14120 (ul. Dworcowa), nr 14111 (ul. Orzeska i ul. Zwycięstwa), nr 14121 (ul. Zamkowa) oraz ul. Nowa,
- Drogi gminne: ul. Akacyjowa, ul. Bankowa, ul. Boczna, ul. Bukowa, ul. Cicha, ul. Cyprykowa, ul. Graniczna, ul. Grabowa, ul. Hutnicza, ul. Jarzębinowa, ul. Jasna, ul. Klasztorna, ul. Klonowa, ul. Kolejowa, ul. Krótka, ul. Leśna, ul. Lipowa, ul. Łąkowa, ul. Marzankowice, ul. Karola Miarki, ul. Ogrodowa, ul. Okrężna, ul. Polna, ul. Pośrednia, ul. Słoneczna, ul. Solarnia, ul. Świerkowa, ul. Tartaczna, ul. Żabik.

Z kolei pasażerska komunikacja publiczna na terenie Gminy Ornontowice realizowana jest wyłącznie przez komunikację autobusową PKS, MZK Jastrzębie Zdrój, MZK Tychy i KZK GOP Katowice. Liniami autobusowymi zapewnione jest powiązanie z takimi głównymi ośrodkami jak: Gliwice, Zabrze, Mikołów, Orzesze, Czerwionka-Leszczyny, Rybnik, Knurów, Gierałtowice.

W obszarze Gminy zlokalizowanych jest 12 przystanków autobusowych. W kierunku Gliwic, przy ul. Zwycięstwa znajduje się pięć przystanków: Granica, Myto, Pośrednie, przy UG Ornontowice, Centrum. Przy ul. Zamkowej znajdują się przystanki: Budryk I i Budryk II (kierunek Czerwionka-Leszczyny). W kierunku Bujakowa można odjechać z dwóch przystanków, znajdujących się przy ul. Dworcowej - Szkoła i Dworzec PKP. Natomiast w kierunku Orzesza, przy ul. Orzeskiej i ul. Bujakowskiej zlokalizowane są cztery przystanki: Internat, Działki, Górka, Bujakowska.

Transport kolejowy w Gminie ogranicza się wyłącznie do transportu towarowego związanego z funkcjonowaniem kopalni „Budryk”.

Zasoby mieszkaniowe

Według wskaźników charakteryzujących warunki Gminy, zasoby mieszkaniowe są na dobrym poziomie. Pomimo dobrego ogólnego poziomu mieszkalnictwa, istnieje jednak znaczna ilość starej substancji zabudowy zużytej technicznie, wymagającej modernizacji i rewitalizacji. W skład mieszkaniowego zasobu Gminy wchodzi mieszkania usytuowane w budynkach na osiedlu przy ul. Akacjowej oraz ul. Żabik.

Tab. 3 Struktura mieszkaniowego zasobu Gminy Ornontowice.

Adres lokali	Lokale własnościowe	Lokale komunalne	Lokale komunalne (nie stanowiące przedmiotu sprzedaży)	Lokale socjalne	Razem
Osiedle przy ul. Akacjowej	180	37			217
Osiedle przy ul. Żabik	117	53	8	4	182
RAZEM:	297	90	8	4	399

Zródło: Opracowanie własne na podstawie informacji z ZGZG (na dzień 27.02.2008r.)

Oprócz zasobów komunalnych na terenie miejscowości występują także mieszkania spółdzielcze przy ul. Grabowej oraz budowane są domy jednorodzinne przez firmy deweloperskie. Aktywność na polu budowy nowych domów i mieszkań wynika z ruchów migracyjnych mieszkańców miast w kierunku terenów wiejskich.



Gospodarka

Przemysł

Wśród największych zakładów produkcyjnych prowadzących działalność na terenie Gminy Ornontowice wymienić można głównie KWK „Budryk”. Pełną listę największych zakładów produkcyjnych z terenu gminy przedstawia poniższa tabela.

Tab. 4 Wykaz największych zakładów produkcyjnych z terenu Ornontowic

Lp	Nazwa zakładu	Adres	Zakres działalności
1	Jastrzębska Spółka Węglowa - KWK „Budryk” S.A.	43-178 Ornontowice ul. Zamkowa 10	Wydobywanie węgla kamiennego i metanu
2	Przetwórstwo Tworzyw Sztucznych „PLAST-SMERCZEK” Sp. j.	43-178 Ornontowice ul. Dworcowa 10	Produkcja opakowań z tworzyw sztucznych
3	Przedsiębiorstwo Wielobranżowe „TRIMET” Sp. j.	43-178 Ornontowice ul. Krótka 44	Produkcja metalowego osprzętu dla górnictwa, kotłów gazowych, ślusarstwo
4	Zakład Mechaniki Precyzyjnej	43-178 Ornontowice	Aparatura kontrolno-pomiarowa, produkcja

	„ROTAMETR”	ul. Orzeska 9	przepływomierzy i aspiratorów, legalizowanie wodomierzy, wyroby z tworzyw sztucznych
5	Rzeźnictwo-Wędliniarstwo	43-178 Ornontowice ul. Leśna 2	Produkcja wędlin
6	Przetwórstwo Mięсно-Wędliniarskie	43-178 Ornontowice ul. Cicha 29	Produkcja mięsa i wędlin

Źródło: Opracowanie własne.

Usługi

Do działalności usługowej realizowanej na terenie miejscowości zaliczyć można przede wszystkim wszelką działalność gastronomiczną, działalność związaną z naprawami samochodowymi, usługami transportowymi oraz usługami inżyniersko-budowlanymi.

Handel w Gminie funkcjonuje w oparciu o sieć placówek obsługiwanych przede wszystkim przez podmioty prywatne. Placówki te rozmieszczone są w miarę równomiernie i zaspakajają podstawowe potrzeby mieszkańców w tym zakresie.

W ewidencji działalności gospodarczej prowadzonej przez Wójta Gminy Ornontowice zarejestrowanych jest obecnie (na dzień 30 kwietnia 2007 r.) 288 podmiotów. Przeważająca ilość – tj. 107 stanowią podmioty wykonujące pozostałe usługi materialne (tj. usługi z wyłączeniem handlu, budownictwa, produkcji itp.), 99 podmiotów zajmuje się handlem, 21 prowadzi działalność produkcyjno-usługową, 15 wykonuje usługi transportowe, 7 trudni się gastronomią, 4 budownictwem, pozostałe zaś usługami produkcyjnymi i niematerialnymi.

Zgodnie z danymi statystycznymi w 2005 r. w rejestrze Regon zarejestrowanych było ogółem 427 podmiotów gospodarki narodowej, w tym: 17 spółek handlowych, 31 spółek cywilnych, 2 spółdzielnie, 5 fundacji, stowarzyszeń i organizacji społecznych oraz 327 osób fizycznych prowadzących działalność gospodarczą. Podział podmiotów gospodarki narodowej według wybranych sekcji (2005 r.): rolnictwo, łowiectwo i leśnictwo – 2, przemysł – 53, budownictwo – 48, handel i naprawy – 150, hotele i restauracje – 12, transport, gospodarka magazynowa i łączność – 41, pośrednictwo finansowe – 18, obsługa nieruchomości i firm – 47.

Rolnictwo

Ponad połowę obszaru Gminy Ornontowice zajmują tereny rolne (757,6 ha). Znaczną część tego obszaru stanowią grunty orne, w skład pozostałej części wchodzi: łąki i pastwiska, sady i ogrody.

Zgodnie z ewidencją podatkową na terenie Ornontowic istnieje 5 gospodarstw mających powyżej 10 ha ziemi, 16 gospodarstw o powierzchni 5-10 ha oraz 193 gospodarstwa o powierzchni 1-5 ha. Według informacji uzyskanych z Biura Powiatowego ARiMR w Mikołowie, w Gminie Ornontowice zarejestrowanych jest 100 producentów rolnych.

Na obszarze Gminy odnotować można niekorzystne zjawisko występowania w przeważającej większości gospodarstw małych, kilkuhektarowych. Rolnicy, szczególnie prowadzący małe gospodarstwa, znajdują stałe zatrudnienie w innych gałęziach gospodarki, aniżeli rolnictwo, które stanowi jedynie ich dodatkowy dochód. Część istniejących gospodarstw



rolnych należy określić mianem specjalistycznych. Gospodarstwa te spełniają wymogi Unii Europejskiej. Rolnicy zajmują się produkcją zbożową, rozprawdaniem materiału siewnego i środków ochrony roślin, a także produkcją wysokogatunkowego mleka i wychowem trzody chlewnej. Gospodarstwa te są w pełni samowystarczalne i wyposażone w pełny park maszynowy.

Zagospodarowanie przestrzenne

Stan przestrzeni publicznej, zagospodarowanie i użytkowanie terenu, uzbrojenie, wyposażenie w media czy architektura to podstawowe wyznaczniki atrakcyjności miejscowości z punktu widzenia mieszkańców. Poniżej przedstawiona zostanie charakterystyka miejscowości z uwzględnieniem poszczególnych kategorii.

Stan zagospodarowania i użytkowania terenu

Obszar całej Gminy objęty jest aktualnym Planem Zagospodarowania Przestrzennego. Według tego dokumentu na terenie Gminy można wyróżnić część rolniczo-mieszkaniową (część północna) oraz przemysłowo-mieszkaniową (część centralna i południowa). W części środkowej Gminy zlokalizowane jest centrum administracyjno-usługowe z przylegającym Zabytkowym Założeniem Pałacowo-Parkowym. Do części przemysłowej Gminy należy zaliczyć przede wszystkim obszar Zakładu Głównego KWK „Budryk” S.A. (przy południowo-zachodniej granicy Gminy).

Obecna struktura użytkowania i zagospodarowania terenu Gminy przedstawia się następująco:

- tereny otwarte zajmują 949,69 ha (62,48 % całkowitej powierzchni Gminy)
- tereny zainwestowane zajmują 570,18 ha (37,52% całkowitej powierzchni Gminy)

Na terenie Ornontowic przeważa zabudowa jedno lub dwukondygnacyjna skupiona wzdłuż głównych dróg. Przez centralną część Gminy przebiega droga powiatowa nr F 2908 (ulica Orzeska i Zwycięstwa). Poza terenami zabudowanymi i lasami rozciągają się pola uprawne i łąki, które w granicach Gminy stanowią dominującą formę zagospodarowania terenu. Tereny urozmaicone są zespołami drzew i pojedynczymi drzewami, w tym pomnikami przyrody, starodrzewem, zielenią śródpolną, a także jarami i dolinami potoków.

Architektura

Gmina Ornontowice posiada przestrzenny układ wsi "szeregówki", skupiony wzdłuż drogi prowadzącej z Gliwic do Orzesza (ul. Zwycięstwa i ul. Orzeska), z odgałęzzeniami do Dębieńska (ul. Zamkowa), Bujakowa (ul. Dworcowa) i Chudowa (ul. Chudowska).



Zabudowę mieszkaniową Gminy w większości stanowią budynki jednorodzinne. Przeważa zabudowa mieszkaniowa z lat 1950-1980, w ostatnich latach powstało jednak wiele nowych budynków mieszkalnych. W północnej i środkowej części Gminy, wzdłuż ul. Zwycięstwa, jawi się podmiejski charakter zabudowy z wolnostojącymi budynkami o dwu lub trzech kondygnacjach, najczęściej z przyległymi, ozdobnymi ogrodami użytkowymi. Zabudowę wschodniej części Gminy stanowi zabudowa zagrodowa, przeważnie dwukondygnacyjna. Natomiast w części południowej występuje zabudowa zróżnicowana - od zabudowy o charakterze rolniczym, poprzez zorganizowaną

i wolnostojącą zabudowę jednorodzinną - do pięciokondygnacyjnej zabudowy wielorodzinnej (budowanej dla pracowników KWK "Budryk" SA).

Do zabudowy sakralnej zaliczyć należy: kościół p.w. św. Michała Archanioła, plebanię, klasztor SS NMP, a do obiektów zabytkowych pałac oraz przyległe do niego zabudowania folwarczne.

Na terenie Gminy istnieje strefa pełnej ochrony konserwatorskiej (strefa „A”), obejmująca obszary szczególnie wartościowe, o bardzo dobrze zachowanej historycznej strukturze przestrzennej do bezwzględного zachowania. Dla strefy tej opracowano „Program ochrony krajobrazu, zasobów przyrody i wartości kulturowych w Gminie Ornontowice”.

Strefa "A" ochrony konserwatorskiej na terenie Ornontowic obejmuje:

- teren kościoła pod wezwaniem św. Michała Archanioła wraz z plebanią,
- Zabytkowe Założenie Pałacowo-Parkowe (pałac i park w stylu angielskim między ul. Orzeską i ul. Zamkową, wpisany do rejestru zabytków pod nr rej. 1278/81, park krajobrazowy w stylu angielskim przy ul. Orzeskiej, wpisany do rejestru zabytków pod nr rej. 1277/81),
- teren folwarku przylegającego do Założenia Pałacowo-Parkowego,
- stary cmentarz rzymsko-katolicki przy ul. Zwycięstwa.

Uzbrojenie terenu

Gmina Ornontowice zaopatrywana jest w gaz ziemny z systemu krajowego Polskiego Górnictwa Naftowego i Gazownictwa S.A. w Warszawie. Rozprowadzany gaz jest gazem ziemnym, wysokometanowym. Eksploatacja gazu prowadzona jest przez Rozdzielnię Gazu w Knurowie. System dystrybucyjny gazu ziemnego na terenie Ornontowic posiada duże rezerwy pozwalające zaspokoić wzrastające zainteresowanie użytkowaniem gazu w celach grzewczych, szczególnie w obszarze oddziaływania sieci średnioprężnej. Sieci rozdzielcze średnioprężne wykorzystane są bowiem w niewielkim stopniu.

Jeśli wziąć pod uwagę zaopatrzenie w ciepło to należy zauważyć, iż znaczna część budynków na terenie Gminy wyposażona jest we własne źródła ciepła. Łącznie na terenie Gminy zlokalizowanych jest 11 źródeł ciepła o mocy zainstalowanej powyżej 0,05 MW. Stanowią je: 1 źródło przemysłowe – Ciepłownia w Ornontowicach zasilająca sieć ciepłowniczą, oraz 10 kotłowni lokalnych o mocy powyżej 0,05 MW. Na terenie Gminy znajduje się szereg kotłowni indywidualnych o mocy poniżej 0,05 MW.



Wskaźnik zwodociągowania Gminy wynosi niecałe 100% a stan i jakość infrastruktury wodociągowej sukcesywnie się poprawia. Ciągła przebudowa sieci wodociągowej przyczynia się do polepszenia stanu technicznego sieci (jakość wody pitnej) jak również zmniejszenia kosztów usuwania powstałych awarii.

W kwestii oczyszczania ścieków można zaznaczyć, iż na terenie Gminy istnieją dwie oczyszczalnie ścieków:

- Gminna Oczyszczalnia Ścieków „Ornontowice-Południe”.

Jest to oczyszczalnia typu mechaniczno-biologicznego. Zlokalizowana jest przy ulicy Orzeskiej. Została zaprojektowana i zrealizowana dla obsługi zlewni Ornontowice-Południe.

- Kopalniana Oczyszczalnia Ścieków „Bioblok”.

Jest oczyszczalnią typu mechaniczno-biologicznego. Zlokalizowana jest przy ulicy Nowej, składa się z dwóch ciągów technologicznych i stanowi własność KWK „Budryk” S.A.

Kanalizacja deszczowa w Ornontowicach działa w południowej części Gminy, przy ul. Okrężnej, częściowo przy Cichej, Słonecznej i Krótkiej oraz w ciągu ul. Zwycięstwa.

Wody ujmowane przez kanalizację deszczową odprowadzane są do lokalnych cieków powierzchniowych.

Eksploatacja górnicza

Początki eksploatacji górnicznej w Ornontowicach sięgają końca XVIII wieku, kiedy to ówczesny właściciel majątku Ornontowice założył kopalnię węgla kamiennego, występującego w niektórych miejscach płytko pod powierzchnią ziemi.

Obecnie funkcjonuje na terenie Gminy kopalnia „Budryk” wchodząca w skład Jastrzębskiej Spółki Węglowej. Kopalnia jest zakładem nowym, jednym z najnowocześniejszych w naszym kraju.

W wyniku prowadzenia eksploatacji górnicznej przez KWK „Budryk”, KWK „Dębnie” i KWK „Bolesław Śmiały”, których obszary górniczne znajdują się w granicach administracyjnych Gminy, powstały na powierzchni terenu określone szkody górniczne. Deformacje i uszkodzenia dotyczą obiektów kubaturowych, dróg i urządzeń komunalnych, gruntów i drzewostanu. Na powierzchni terenu powstają deformacje nieciągłe w postaci niecek osiadania i zapadlisk. Dochodzi do zmian w spadkach dolin rzecznych, szkód w gruntach rolnych i leśnych. Maksymalne niecki osiadań wynoszą ok. 4,0 m i większości znajdują się poza terenami zabudowanymi. Gęsta sieć hydrograficzna oraz ukształtowanie terenu powinny zapobiec powstawaniu bezodpływowych zalewisk.

Wszelkie szkody górniczne spowodowane ruchem zakładu górniczego powinny być na bieżąco usuwane, a ruch zakładu powinien być prowadzony w sposób nie doprowadzający do powstania odkształceń większych niż III kategorii.

Podsumowując powyższą analizę należy skoncentrować się na identyfikacji zasobów wyróżniających Ornontowice na mapie regionu oraz rozpoznaniu potencjału jakim miejscowość dysponuje. Elementy te zostały wyszczególnione jako mocne strony oraz szanse rozwojowe w analizie SWOT, która znajduje się w kolejnym punkcie.

3. Ocena mocnych i słabych stron miejscowości – analiza SWOT

Poniższy rozdział ma przedstawić mocne i słabe strony miejscowości a także szanse rozwojowe i zagrożenia. Analiza SWOT dla całej miejscowości oraz takich płaszczyzn egzystencji jak prowadzenie aktywności społecznej, prowadzenie działalności gospodarczej i lokowanie inwestycji oraz miejsce do życia i mieszkania pozwoli zidentyfikować problemy a jakimi miejscowość musi się zmierzyć i rozwiązać. Analiza SWOT dla poszczególnych obszarów oraz analiza zintegrowana dla całej miejscowości są wynikiem spotkań warsztatowych organizowanych przy okazji aktualizacji „Strategii rozwoju Gminy Ornontowice na lata 2007-2015”, które odbyły się w ubiegłym roku.

Analiza SWOT dla poszczególnych obszarów strategicznych:

Ornontowice – miejsce do życia i mieszkania

Mocne Strony	Słabe Strony
1.Korzystne położenie geograficzne	1.Bezpieczeństwo drogowe
2.Tożsamość administracyjna miejscowość = gmina	2.Brak obiektów rekreacyjnych
3.Korzystna struktura demograficzna	3.Brak mieszkań socjalnych
4.Kompleksowa oferta edukacyjna	4.Brak zagospodarowania czasu wolnego dla młodzieży
5.Bogata oferta miejsc pracy na terenie gminy	5.Brak kanalizacji
	6.Brak oferty spędzania czasu wolnego dla

6. Duże walory przyrodniczo- krajobrazowa	mieszkańców ze strony GDKiB
Szanse	Zagrożenia
1. Bliskość węzła komunikacyjnego A1 2. Duże zainteresowanie nieruchomościami na terenie gminy 3. Bliskość dużych miast (Mikołów, Gliwice, Rybnik) 4. Łatwy dostęp do obiektów kulturalnych w pobliskich jednostkach 5. Łatwy dostęp do szkolnictwa wyższego 6. Atrakcyjne miejsce dla lokalizacji zakładów produkcyjnych, usługowych i handlowych dla zewnętrznych inwestorów	1. Słaba jakość dróg powiatowych 2. Zagrożenie ze strony środowisk przestępczych okolicznych aglomeracji miejskich 3. Brak stałych kontaktów z zagranicą 4. Zamknięcie gospodarstw rolnych ze względu na uwarunkowania zewnętrzne

Ornontowice jako miejsce prowadzenia działalności gospodarczej oraz lokowania inwestycji

Mocne Strony	Słabe Strony
1. Pewny i mocny pracodawca (KWK „Budryk” S.A.) 2. Aktualny plan zagospodarowania przestrzennego 3. Wolne tereny do zagospodarowania z możliwością ich uzbrojenia 4. Przedsiębiorczy i aktywni obywatele 5. Oferta szkolnictwa zawodowego 6. Dogodne położenie geograficzne	1. Brak kompleksowego uzbrojenia terenu 2. Ograniczony rynek zbytu 3. Wpływ eksploatacji górniczej na środowisko 4. Zły stan infrastruktury drogowej 5. Słaba dostępność komunikacji publicznej
Szanse	Zagrożenia
1. Rozwój kopalni 2. Dalszy rozwój infrastruktury technicznej 3. Budowa autostrady A1 4. Rozwój handlu, usług i wytwórczości 5. Stosowanie nowoczesnych technologii	1. Zmiana struktury własnościowej Kopalni 2. Odływ młodego pokolenia 3. Niestabilność przepisów prawnych

Ornontowice jako miejsce prowadzenia aktywności społecznej

Mocne strony	Słabe strony
1. Silne i liczne organizacje społeczne 2. Zapewnione środki finansowe na działania lokalne 3. Poczucie tradycji i korzeni kulturowych 4. Młode społeczeństwo 5. Dużo potencjalnych miejsc do prowadzenia aktywności społecznych 6. Stabilizacja zawodowa	1. Niska aktywność społeczna 2. Brak liderów (młodych i w wieku średnim) 3. Nieefektywny przepływ informacji 4. Brak miejsc spotkań 5. Niska jakość bazy społecznej 6. Brak infrastruktury do rozwiązywania problemów społecznych
Szanse	Zagrożenia
1. Wylonienie liderów społecznych 2. Stworzenie organizacji społecznych odpowiadających potrzebom młodszego pokolenia	1. Brak napływu młodych do poszczególnych organizacji 2. Zmiana stylu życia oraz mentalności niwelujących zaangażowanie społeczne

3.Rozwój działających organizacji społecznych 4.Zewnętrzne środki finansowe na rozwój sfery społecznych 5.Stworzenie sformalizowanego i akceptowanego sposobu obiegu informacji 6.Rozwój współpracy z organizacjami lokalnymi	3.Brak środków finansowych na działalność organizacji 4.Uzależnienia
--	---

Powyższe obszary strategiczne pozwalają zidentyfikować mocne i słabe strony całej miejscowości oraz szans i zagrożeń rozwojowych.

Zintegrowana analiza SWOT dla Gminy Ornontowice

Mocne strony	Słabe strony
1.Korzystne położenie – bliskość ośrodków rozwoju edukacji 2.Korzystna struktura demograficzna 3.Duża ilość miejsc pracy, aktywność przedsiębiorcza mieszkańców. 4.Niska stopa bezrobocia 5.Wysoka jakość edukacji w gminie od przedszkola do szkoły ponadgimnazjalnej 6.Wysokie poczucie tradycji i korzeni kulturowych 7.Duże walory przyrodniczo-krajobrazowe oraz estetyka gminy 8.Duża liczba wolnych terenów, które mogą być przeznaczone pod budownictwo	1.Niska aktywność społeczna mieszkańców oraz brak liderów lokalnych 2.Duże natężenie ruchu i słabe bezpieczeństwo drogowe 3.Brak kompleksowego uzbrojenia terenu 4.Negatywny wpływ eksploatacji górniczej na środowisko naturalne 5.Niewystarczająca oferta i baza rekreacyjna 6.Słabo dostępna komunikacja publiczna
Szanse	Zagrożenia
1.Postępujący proces przenoszenia się zamożnych mieszkańców miast na tereny wiejskie 2.Napływ nowych mieszkańców na teren miejscowości 3.Aktywizacja, budowa potencjału wśród ludzi młodych z terenu gminy 4.Rozwój handlu usług przedsiębiorczości z uwzględnieniem nowoczesnych technologii 5.Pozyskiwanie środków zewnętrznych na rozwój infrastruktury, przedsiębiorczości, mieszkalnictwa, środowiska oraz społeczeństwa w gminie 6.Szanse wynikające z bliskości węzłów komunikacyjnych, autostrad 7.Duże zainteresowanie z zewnątrz terenami gminy	1.Odptyw młodego pokolenia i zmiana stylu życia 2.Zmiana kondycji, sytuacji kopalni KWK „Budryk” S.A. 3.Skomplikowanie procederu pozyskiwania środków zewnętrznych 4.Nie stabilność przepisów prawnych 5.Wzrost ilości osób uzależnionych oraz patologii

Z powyższej analizy można wygenerować problemy, jakie należy rozwiązać, aby wykorzystać zewnętrzne szanse rozwojowe oraz by zaspokoić potrzeby mieszkańców. Wśród tych problemów wymienić można:

- brak wykształconego centrum miejscowości,
- zaległości inwestycyjne w podstawową infrastrukturę techniczną mającą wpływ na proces osiedlania się w Ornontowicach nowych mieszkańców,
- brak otwartych przestrzeni publicznych,
- niskie poczucie bezpieczeństwa mieszkańców,
- brak infrastruktury kulturalno-rekreacyjnej pozwalającej zagospodarować czas wolny mieszkańców,
- niewystarczająca oferta kulturalno-rekreacyjna proponowana mieszkańcom miejscowości.

4. Opis planowanych zadań inwestycyjnych

W celu rozwiązania problemów zidentyfikowanych w analizie SWOT miejscowości należy przedsięwziąć szereg działań inwestycyjnych. Z uwagi na stan aktualny, potrzeby oraz uwarunkowania programów pozwalających ubiegać się o środki zewnętrzne na realizację inwestycji, wygenerowany został zestaw zadań, których realizacja ma przyczynić się do odnowy oblicza miejscowości. Zestaw ten został stworzony w oparciu o pomysły zgłaszane przez mieszkańców Ornontowic oraz o plany inwestycyjne opracowane przez władze lokalne.

Zestaw zadań inwestycyjnych wraz z ich uzasadnieniem:

Modernizacja Parku Gminnego	5 363 741,83 zł
-----------------------------	-----------------

Celem zadania jest: Przywrócenie przestrzeni publicznej Parku funkcji, jakie pełniła w przeszłości i powinna pełnić nadal, w nawiązaniu do jej ogromnej wagi dla lokalnej społeczności.

Zabytkowy Park w stylu angielskim był w przeszłości głównym centrum życia kulturalnego miejscowości, tam odbywały się imprezy organizowane przez właścicieli Założenia Pałacowo-Parkowego, a w późniejszych czasach przez władze lokalne. W obecnym stanie Park nie spełnia swoich funkcji w związku z niedoinwestowaniem, wynikającym z braku środków finansowych na kompleksową renowację tej przestrzeni.

Zakorzenie w świadomości lokalnej Parku jako miejsca kultury i wypoczynku oraz brak przestrzeni publicznej pozwalającej zaspokoić potrzeby mieszkańców w obszarze spędzania wolnego czasu, motywuje władze lokalne do podjęcia wszelkich możliwych działań by doprowadzić do realizacji przedmiotowej inwestycji. Odnowienie takiej przestrzeni znacznie wpłynie na uatrakcyjnienie miejscowości zarówno dla mieszkańców, turystów jak i osób z dużych aglomeracji miejskich poszukujących miejsca do osiedlenia się. Realizacja inwestycji wpłynie także znacząco na odrodzenie oddolnych inicjatyw kulturalnych poprzez działania m.in. teatru amatorskiego czy lokalnych organizacji społecznych. Aby możliwe było zrealizowanie tak kosztownej inwestycji została ona podzielona na kolejne etapy, które mogą być realizowane oddzielnie przy zachowaniu celowości i zasadności zadania. Etapy te są następujące:

- Etap I - Staw z wyspą
- Etap II - Amfiteatr
- Etap III - Nawierzchnie i oświetlenie
- Etap IV - Plac zabaw z labiryntem i plac archaniola
- Etap V - Mała architektura
- Etap VI - Zakątek lilaków, rosarium i grill
- Etap VII - Pozostałe nasadzenia

Ukształtowanie przestrzeni publicznej – budowa rynku w Ornontowicach	2 100 000,00 zł
--	-----------------

Celem zadania jest: Zagospodarowaniu pustej przestrzeni za budynkiem Urzędu Gminy i stworzenie tym samym otwartej przestrzeni publicznej, miejsca spotkań i spędzania czasu mieszkańców.

Wobec braku terenów otwartych, przeznaczonych do użytkowania przez mieszkańców Ornontowic, braku swoistego rynku czy centrum miejscowości, zidentyfikowano potrzebę wytworzenia takiej przestrzeni, aby zaspokoić potrzeby mieszkańców. Zadania pełnione przez tego rodzaju przestrzeń są niezaprzeczalnie istotne dla procesu integracji mieszkańców i wyrabiania w nich poczucia solidarności z otoczeniem lokalnym.

Budowa tematycznych placów zabaw dla dzieci na terenie Ornontowic	350 000,00 zł
---	---------------

Celem zadania jest: Zagospodarowanie przestrzeni publicznej poprzez stworzenie na terenie miejscowości miejsc zabawy dla najmłodszych mieszkańców. Dzięki realizacji inwestycji poprawi się także estetyka przestrzeni oraz jej atrakcyjność.

Aktualnie nie ma placów zabaw na terenie miejscowości, które dzięki swojej tematyce będą interesujące dla dzieci, a także zapewnią komfort i bezpieczeństwo podczas zabawy. Zgodnie z zapisami Strategii rozwoju, Gmina jest ukierunkowana na rozwój budownictwa jednorodzinnego i przyciągnięcie na swoje tereny młodych, wykształconych i majątnych mieszkańców okolicznych aglomeracji miejskich. Aby tak się stało, oprócz przeznaczania nowych terenów pod budownictwo, należy także zapewnić potencjalnym mieszkańcom, jak i również obecnym mieszkańcom miejscowości, jak najlepsze warunki do życia i wychowywania potomstwa. Jednym z takich podstawowych warunków jest stworzenie placów zabaw dla dzieci, aby rodzice mogli być spokojni o ich komfort i bezpieczeństwo zabaw.

Budowa boiska o nawierzchni syntetycznej wraz z zapleczem przy ul. Klasztornej	2 000 000,00 zł
Budowa obiektów rekreacyjno-sportowych przy ul. Akacyjowej	500 000,00 zł
Budowa obiektów rekreacyjno-sportowych w północnej części gminy	1 560 000,00 zł
Budowa boisk sportowych przy ul. Leśnej	1 560 000,00 zł

Celem zadań jest: Zaspokojenie potrzeb mieszkańców w dziedzinie aktywności fizycznej i aktywnego spędzania wolnego czasu. Zapewnienie powszechnego dostępu do dobrze wyposażonych obiektów sportowych jest wyrazem promocji zdrowia, zdrowego trybu życia i rywalizacji sportowej w społeczności lokalnej.

Aktualny stan infrastruktury sportowej, znajdującej się na terenie miejscowości nie zaspokaja potrzeb społecznych i wymaga znacznych nakładów finansowych. Istniejące lokalne boiska, częstokroć wykonywane w ramach „czynów społecznych” nie spełniają swoich funkcji i nie zapewniają bezpieczeństwa użytkowników. Boisko GKS „Gwarek” Ornontowice jest wyłączone z publicznego użytkowania z obawy o stan techniczny murawy, a boisko szkolne nie zaspokaja dużych potrzeb mieszkańców. W związku z „ulicowym” charakterem zabudowy i ukształtowania miejscowości w przestrzeni, wszelkie działania

inwestycyjne muszą godzić potrzeby mieszkańców różnych części Ornontowic, stąd także inwestycje w infrastrukturę sportową muszą być podejmowane wielobiegunowo, by w sposób kompleksowy rozwiązywać problemy.

Świadomość konieczności inwestowania w infrastrukturę sportową przyświeca władzom lokalnym, które wszelkimi dostępnymi sposobami starają się nadrobić zaległości inwestycyjne w tej dziedzinie. Infrastruktura sportowa, rekreacyjna, edukacyjna czy techniczna mają znaczący wpływ na podejmowanie decyzji o osiedleniu w danym miejscu, co w świetle ukierunkowania strategicznego na przyciąganie nowych mieszkańców wynosi powyższe zadania do rangi kluczowych dla rozwoju Ornontowic.

Budowa sieci tras rowerowych na terenie miejscowości	662 828,00 zł
--	---------------

Celem zadania jest: Podniesienie atrakcyjności turystycznej Ornontowic w oczach obecnych i potencjalnych mieszkańców a także osób przyjezdnych. Celem działania jest także wyposażenie przestrzeni w infrastrukturę okołoturystyczną.

Istniejące trasy rowerowe nie obejmują w sposób kompleksowy obszaru całej miejscowości i nie są częścią składową większej sieci tras. Trasy te nie są w stanie zaspokoić rosnących potrzeb społeczności lokalnej a także mieszkańców okolicznych aglomeracji miejskich, którzy bardzo często podróżują rowerami po okolicznych miejscowościach, w tym Ornontowicach. Stworzenie warunków do aktywnego wypoczynku i spędzania wolnego czasu na łonie natury, jest kolejnym wyrazem starań władz lokalnych na rzecz przyciągnięcia na teren miejscowości nowych mieszkańców i zapewnienie im, jak najlepszych warunków bytowych.

Przedmiotowa inwestycja wpłynie także znacząco na poprawę estetyki przestrzeni, gdyż wraz z trasami powstaną miejsca przystankowe oraz tablice informacyjne. Warto zaznaczyć także, iż inwestycja ta jest częścią projektu obejmującego obszar całego powiatu mikołowskiego, dzięki czemu w sposób kompleksowy ostatecznie rozwiązana kwestia infrastruktury okołoturystycznej.

Izby regionalne – remont i wyposażenie	150 000,00 zł
--	---------------

Celem zadania jest: Remont pomieszczeń, w których znajdują się Izby Regionalne (budynek Gminnego Domu Kultury i Biblioteki oraz Gimnazjum) oraz zakup eksponatów podnoszących atrakcyjność Izb.

Izby Regionalne mogą stać się atrakcją turystyczną dla mieszkańców i turystów przyjeżdżających do Ornontowic, jeśli tylko poczynione zostaną działania inwestycyjne w celu udostępnienia Izb dla zwiedzających i podniesienia ich atrakcyjności.

Modernizacja pomieszczeń GDKiB w Ornontowicach	614 000,00 zł
--	---------------

Celem zadania jest: dostosowanie infrastruktury kulturalnej do potrzeb mieszkańców miejscowości, a także umożliwieniu wykorzystania najnowszych technologii do zwiększenia funkcjonalności Domu Kultury, który będzie mógł oferować mieszkańcom o wiele bogatszy wachlarz wydarzeń kulturalnych.

Obecny stan infrastruktury jest bardzo niezadowolający. Obiekt od wielu lat nie był poddawany remontom. Jego stan wymusza przeprowadzenie prac, które zapobiegą jego degradacji. Dodatkowo po pracach mających nadać mu nowe oblicze, planowany jest zakup sprzętu, który decyduje dziś o stopniu dostępu do kultury, tj. komputeryzacja, cyfrowa forma zapisu, które to wymagają odpowiedniego sprzętu.

Obiekt zostanie przystosowany do obsługi wszelkich form wydarzeń artystycznych, społecznych i okazjonalnych. Remontem objęte zostaną pomieszczenia stanowiące zaplecze sceny, tj. dwie garderoby i rekwizytornia. Kompleksowym pracom poddana zostanie scena,

od wymiany desek scenicznych po nową kurtynę. Niezbędne będzie także dokonanie prac w szatni i reżyserce, które obecnie zatraciły swoją pierwotną funkcję.

Realizacja zadania z pewnością wpłynie na poziom aktywności mieszkańców i stopień ich zadowolenia z działań podejmowanych przez władze lokalne. Dzięki nowoczesnemu wyposażeniu, o wiele lepiej będzie się rozwijał ruch teatralny, niezwykle aktywny w gminie. Możliwości techniczne pozwolą także animować zajęcia kulturalne dla dzieci i młodzieży.

Budowa i modernizacja pomników historycznych, pomników przyrody oraz miejsc pamięci	310 000,00 zł
---	---------------

Celem zadania jest: Konserwacja, renowacja oraz budowa pomników historycznych, pomników przyrody oraz miejsc pamięci istotnych dla społeczności lokalnej.

W ramach działania planuje się budowę pomnika ku czci pomordowanych policjantów, renowację istniejących zabytków, pomników historycznych, pomników przyrody oraz kontynuacja akcji nasadzania bżów.

Zachowanie w pamięci społeczności lokalnej chwil istotnych i ważnych pod względem historycznym i przyrodniczym, wymaga ciągłych prac renowacyjnych i konserwacyjnych. Miejsca pamięci, które zakorzeniły się w świadomość mieszkańców Gminy muszą zachować swój stan techniczny aby podkreślać swe znaczenie i tworzyć estetykę otoczenia. Obowiązkiem każdej społeczności jest krzewienie pamięci historycznej i przekazywanie jej przyszłym pokoleniom, stąd istotne jest dbanie o namacalne przejawy historii i dbanie o ich należyty stan techniczny.

Monitoring newralgicznych miejsc przestrzeni publicznej	60 000,00 zł
---	--------------

Celem zadania jest: Wzrost bezpieczeństwa mieszkańców Ornontowic, zwiększenie poziomu wykrywania sprawców aktów przemocy i wandalizmu a także zachowanie mienia komunalnego w stanie pozwalającym pełnić jego funkcje.

Potrzeby mieszkańców mające wyraz w działaniach inwestycyjnych podejmowanych przez władze lokalne na rzecz poprawy jakości i warunków życia, wiążą się bardzo często z oddawaniem w użytkowanie społeczeństwu środków trwałych. Jednakże nowe ulice, przystanki, przestrzenie publiczne stają się obiektami aktów wandalizmu i dewastacji. Trudności z wykryciem sprawców wynikają z niskiej szkodliwości czynów, anonimowości jednostek w społeczeństwie oraz z braku kontroli i monitoringu przestrzeni publicznych. Podniesienie poczucia bezpieczeństwa mieszkańców jest jednym z priorytetów rozwoju miejscowości o czym świadczy misja Gminy: „Ornontowice to wspólnota ludzi, w której żyje się zdrowo bezpiecznie i do którego zawsze warto wracać”. Wzrost bezpieczeństwa pozwoli zatrzymać odpływ młodych a także przyczyni się do starań przyciągania nowych mieszkańców na teren miejscowości.

Chcąc zachować na przyszłość tworzone dobra, należy zwrócić uwagę na konieczność prowadzenia monitoringu wizyjnego najbardziej newralgicznych punktów miejscowości. Władze lokalne zdając sobie sprawę z korzyści płynącej z zastosowania takowych rozwiązań, chcą czynić działania na rzecz objęcia monitoringiem wizyjnym jak największej przestrzeni.

Budowa ulicy równoległej do zabytkowej Alei Dębów	1 500 000,00 zł
---	-----------------

Celem zadania jest: Poprawa warunków komunikacyjnych na odcinku ul. Nowej, ochrona pomników przyrody (zabytkowych 74 dębów) oraz ukształtowanie przestrzeni publicznej poprzez stworzenie deptaku wzdłuż zabytkowej Alei.

Zabytkowe drzewa rosnące wzdłuż ul. Nowej z jednej strony są niebywala atrakcją turystyczną miejscowości ale z drugiej, uniemożliwiają poszerzenie ulicy w celu poprawy jej drożności. W związku z powyższym, konieczna wydaje się realizacja przedmiotowej inwestycji polegającej na budowie nowej drogi, zlokalizowanej równolegle do istniejącej. Realizacja zadania pozwoli stworzyć deptak w miejscu obecnej ulicy wzdłuż Alei Dębów, dzięki czemu podkreślone zostaną walory tego miejsca i podniesie się jego atrakcyjność.

Remont elewacji i dachu kościoła parafialnego pod wezwaniem św. Michała Archanioła	2 500 000,00 zł
--	-----------------

Celem zadania jest: Poprawa stanu technicznego elewacji zewnętrznej i dachu kościoła parafialnego w Ornontowicach.

Teren kościoła objęty jest strefą „A” ochrony konserwatorskiej, dzięki czemu stanowi atrakcję miejscowości i miejsce istotne dla jej atrakcyjności. Brak środków finansowych w posiadaniu proboszcza tutejszej parafii czy władz kościelnych, skutkuje zaległościami inwestycyjnymi, w sposób kompleksowy obejmującymi remont obiektu. Inwestycja jest istotna nie tylko dla władz kościelnych ale także dla społeczności lokalnej i władz samorządowych.

5. Harmonogram rzeczowo-finansowy Planu Odnowy Miejscowości

Zgodnie z założeniami, Plan Odnowy Miejscowości powinien się odnosić do kolejnych siedmiu lat od roku przyjęcia dokumentu przez Radę Gminy. Zgodnie z powyższym poniżej prezentowany jest harmonogram rzeczowo-finansowy ujmujący plan finansowania zadań inwestycyjnych w podziale na lata 2008-2014.

Harmonogram rzeczowo-finansowy Planu Odnowy Miejscowości prezentowany jest w tabeli 5.

Nakłady finansowe jakich wymaga realizacja zadań według powyższego planu przewyższa zdolności finansowe Gminy stąd konieczne jest wskazanie zewnętrznych źródeł finansowania, z których można będzie starać się uzyskać środki na realizację inwestycji.

W konsekwencji należy przyjąć, że realizacja Planu nie będzie możliwa bez aktywnej polityki finansowej Gminy oraz otwarcia na projekty z partnerami zewnętrznymi - pozyskania i zaangażowania dużych zewnętrznych środków finansowych oraz w jak największym stopniu wykorzystywania środków budżetu jako wkładu własnego do projektów współfinansowanych ze źródeł zewnętrznych (nie zaś jako głównego źródła).

W latach 2007-2015 głównymi potencjalnymi źródłami dofinansowania projektów rozwojowych gmin są fundusze UE, przede wszystkim w ramach:

- Regionalnego Programu Operacyjnego dla Województwa Śląskiego – w zakresie projektów inwestycyjnych: infrastrukturalnych, rewitalizacyjnych, edukacyjnych,
- Programu Rozwoju Obszarów Wiejskich (PROW) – w zakresie projektów odnowy wsi, rozwoju mikroprzedsiębiorczości, podstawowych usług dla ludności wiejskiej,

Istotnym równoległym wsparciem dla budżetu gmin w finansowaniu inwestycji infrastrukturalnych są też środki z funduszy ochrony środowiska, konkursów organizowanych przez Urząd Marszałkowski oraz konkursów ogłaszanych na poziomie ministerialnym (np. Ministerstwo Kultury i Dziedzictwa Narodowego).

Ponadto istnieją liczne stosunkowo niewielkie, zróżnicowane źródła dofinansowania projektów lokalnych w dziedzinie kultury, edukacji i lokalnej turystyki, jak np. granty właściwych ministerstw, Fundusz Organizacji Pozarządowych, programy Polsko-Amerykańskiej Fundacji Wolności.

Należy także w tym miejscu zaznaczyć, iż pozyskiwanie środków zewnętrznych głównie odbywa się poprzez otwarte konkursy czyli decyzja o przyznaniu dofinansowania

uzależniona jest od celowości projektu, zasadności oraz przygotowanej dokumentacji. Dlatego skorzystanie z możliwości zewnętrznego dofinansowania wymaga dużego dodatkowego nakładu pracy, a także znacznego nakładu środków finansowych na przygotowanie koniecznych dokumentacji. Wymaga także aktywnego i przedsiębiorczego podejścia nie tylko ze strony urzędników urzędu gminy, ale i kierowników poszczególnych gminnych jednostek organizacyjnych.

Tab. 5 Harmonogram rzeczowo-finansowy Planu Odnowy Miejscowości

Lp.	Nazwa zadania	Koszt (zł)	Plan finansowy na lata 2008-2014						
			2008r.	2009r.	2010r.	2011r.	2012r.	2013r.	2014r.
1	Modernizacja Parku Gminnego	5 363 741,83	107 260,00	0,00	2 628 240,92	2 628 240,91	0,00	0,00	0,00
2	Ukształtowanie przestrzeni publicznej – budowa rynku w Ornontowicach	2 100 000,00	0,00	0,00	100 000,00	1 000 000,00	1 000 000,00	0,00	0,00
3	Budowa tematycznych placów zabaw dla dzieci na terenie Ornontowic	500 000,00	340 000,00	0,00	160 000,00	0,00	0,00	0,00	0,00
4	Budowa boiska o nawierzchni syntetycznej wraz z zapleczem przy ul. Klasztornej	2 000 000,00	0,00	0,00	500 000,00	0,00	1 500 000,00	0,00	0,00
5	Budowa obiektów rekreacyjno-sportowych przy ul. Akacyjowej	500 000,00	0,00	0,00	200 000,00	300 000,00	0,00	0,00	0,00
6	Budowa obiektów rekreacyjno-sportowych w północnej części gminy	1 560 000,00	0,00	0,00	60 000,00	750 000,00	750 000,00	0,00	0,00
7	Budowa boisk sportowych przy ul. Leśnej	1 560 000,00	0,00	0,00	60 000,00	750 000,00	750 000,00	0,00	0,00
8	Budowa sieci tras rowerowych na terenie miejscowości	662 828,00	0,00	85 000,00	577 828,00	0,00	0,00	0,00	0,00
9	Izby regionalne – remont i wyposażenie	150 000,00	0,00	0,00	75 000,00	0,00	75 000,00	0,00	0,00
10	Modernizacja pomieszczeń GDKiB w Ornontowicach	614 000,00	0,00	14 000,00	600 000,00	0,00	0,00	0,00	0,00
11	Budowa i modernizacja pomników historycznych, pomników przyrody oraz miejsc pamięci	310 000,00	10 000,00	300 000,00	0,00	0,00	0,00	0,00	0,00
12	Monitoring newralgicznych miejsc przestrzeni publicznej	60 000,00	0,00	0,00	20 000,00	40 000,00	0,00	0,00	0,00
13	Budowa ulicy równoległej do zabytkowej Alei Dębów	1 560 000,00	0,00	0,00	0,00	60 000,00	400 000,00	400 000,00	700 000,00

14	Remont elewacji i dachu kościoła parafialnego pod wezwaniem św. Michała Archanioła	2 500 000,00	0,00	0,00	0,00	0,00	0,00	1 000 000,00	1 500 000,00
	Razem	19 440 569,83	457 260,00	399 000,00	4 981 068,92	5 528 240,91	4 475 000,00	1 400 000,00	2 200 000,00

Źródło: Opracowanie własne.

6. System zarządzania Planem Odnowy Miejscowości

Efektywność procesu wdrażania Planu Odnowy Miejscowości integrować musi wokół siebie nie tylko wszystkie wydziały i pracowników Urzędu Gminy ale także wszystkich mieszkańców, organizacje pozarządowe oraz nieformalne grupy społeczne.

Odpowiedzialność za wdrożenie zapisów Planu Odnowy Miejscowości powierza się Wójtowi Gminy, który przed Radą Gminy odpowiadał będzie za proces implementacji. Bezpośrednią komórką organizacyjną Urzędu Gminy odpowiedzialną za monitoring Planu, wyszukiwanie zewnętrznych możliwości finansowania działań oraz koordynację procesów aplikowania o środki zewnętrzne będzie Wydział Promocji i Pozyskiwania Funduszy.

Współpraca władz samorządowych z społecznością lokalnej wymaga poprawnie funkcjonującego procesu przepływu informacji i komunikacji społecznej. W związku z tym wszystkie działania związane z realizacją zapisów Planu Odnowy Miejscowości będą ogłaszane opinii publicznej za pomocą strony internetowej, prasy lokalnej oraz ogłoszeń w formie plakatów. Powszechny dostęp do informacji publicznej pozwoli wszystkim zainteresowanym uzyskać szczegółowe informacje na temat procesy implementacji zapisów Planu.

7. Spis tabel

- Tab. 1. Liczba ludności według płci w Gminie Ornontowice. (na dzień 31.XII)
- Tab. 2 Struktura wieku ludności zamieszkującej Gminę Ornontowice. (na dzień 31.XII)
- Tab. 3 Struktura mieszkaniowego zasobu Gminy Ornontowice.
- Tab. 4 Wykaz największych zakładów produkcyjnych z terenu Ornontowic
- Tab. 5 Harmonogram rzeczowo-finansowy Planu Odnowy Miejscowości

PRZEWODNICZĄCY
RADY GMINY
[Podpis]
Stanisław Małerek

