

**UCHWAŁA NR XVII/114/07
RADY GMINY ORNONTOWICE
z dnia 19 grudnia 2007 r.**

W sprawie: przyjęcia „Strategii Rozwoju Gminy Ornontowice na lata 2007 – 2015”

Działając na podstawie art. 18 ust. 2 pkt 6 ustawy z dnia 8 marca 1990 r. o samorządzie gminnym (tekst jednolity) Dz. U. Z 2001 r. Nr 142 poz. 1591 z późn. zm. na wniosek Wójta Gminy.

RADA GMINY ORNONTOWICE

UCHWAŁA:

§ 1

Przyjąć „Strategię Rozwoju Gminy Ornontowice na lata 2007 – 2015” w brzmieniu załącznika do uchwały.

§ 2

Traci moc Uchwała Nr LXI/374/02 z dnia 08. 10. 2002 roku w sprawie Przyjęcia Strategii Rozwoju Gminy Ornontowice

§ 3

Wykonanie uchwały powierza się Wójtowi Gminy Ornontowice.

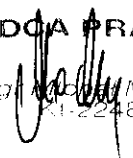
§ 4

Uchwała wchodzi w życie z dniem podjęcia.

**PRZEWODNICZĄCY
RADY GMINY**

Stanisław Malczyk

RADCA PRAWNY


mgr Małgorzata Moczko
K1-2248

Rada Gminy
Ornontowice
woj. śląskie

**STRATEGIA ROZWOJU GMINY ORNONTOWICE
NA LATA 2007 - 2015**

PAŹDZIERNIK 2007

PODZIĘKOWANIA

Urząd Gminy Ornontowice pragnie serdecznie podziękować wszystkim uczestnikom warsztatów planowania strategicznego za wkład merytoryczny i doświadczenie w trakcie prac nad Strategią Rozwoju Gminy Ornontowice.

Spis treści:

PODZIĘKOWANIA	2
WSTĘP	4
DIAGNOZA:	6
DIAGNOZA STRATEGICZNA	27
MISJA DLA GMINY ORNONTOWICE:	30
SCHEMAT OBSZARÓW STRATEGICZNYCH	30
SCHEMAT CELÓW STRATEGICZNYCH:	31
OBSZARY, CELE STRATEGICZNE I WSKAŹNIKI OSIĄGNIĘĆ STRATEGII:	32
CELE, PRIORYTETY ORAZ ZADANIA	34
PODSUMOWANIE WARSZTATÓW Z MŁÓDZIEŻĄ ORNONTOWICKĄ	41

WSTĘP

Planowanie jest jedną z ważniejszych funkcji zarządzania. Każda, wypracowana w drodze partnerstwa i konsensusu społecznego strategia jest w konsekwencji wyrażana decyzjami władz, które są wykonawcą i strażnikiem jej realizacji.

We współczesnym świecie z tak wielkimi możliwościami ale również ogromnymi uwarunkowaniami żaden samorząd nie może nie mieć jasno określonej strategii, brak bowiem planu lub zły plan spowoduje, że najlepiej wykonywane funkcje zarządzania - organizowanie, dobór personelu i środków, zarządzanie i kontrolowanie - nie doprowadzą do osiągnięcia pożądanego celu.

Strategia to nic innego jak ustalenie konkretnych celów rozwoju możliwych do osiągnięcia i zrealizowania oraz metod, jakie zastosuje się do realizacji ustalonych celów, a także zestawu środków jakie są konieczne do ich realizacji. Strategia lokalna winna mobilizować efektywne wykorzystanie wszystkich potencjalnych możliwości jakimi dysponuje region, a także opisywać niezbędne kroki prowadzące do realizacji głównych celów w krótkim, średnim i długim czasie oraz przewidywać możliwe działania alternatywne. Dobrze zaplanowana strategia powinna także przewidywać i wyprzedzać działania władzy regionalnej, jak również trendy w lokalnej gospodarce, nie zapominając o zmianach, które dokonują się w gospodarce w skali globalnej.

Planowanie obejmuje wszystkie formy i szczeble zarządzania. W różnych formach i na różnych szczeblach ma ono jedynie różny poziom szczegółowości i tak jak poszczególne szczeble zależą od siebie, tak plany wynikają jedne z drugich. Plan strategiczny jest zatem planem o najwyższej randze i to z niego wynikają inne plany, w tym również finansowe. Plan strategiczny określa główny cel, sens zarządzanego przedsięwzięcia tzw. misję oraz sposób jej realizacji. Sposób ten wymaga jasno sprecyzowanych "celów strategicznych", dla których bardziej szczegółowo określa się programy postępowania zmierzające do ich osiągnięcia. Dopiero ich osiągnięcie powoduje realizację misji.

Jakie możemy mieć korzyści z posiadania strategii rozwoju?

- posiadamy jasną, czytelną i ustaloną w drodze konsensusu wizję rozwoju naszej wspólnoty,
- dajemy sobie szansę racjonalizacji naszych działań oraz wyznaczenia ich priorytetów,
- mamy plan realizacji zadań gospodarczych,
- zapewniamy sobie bardziej efektywne budowanie i gospodarowanie budżetem,
- zapewniamy sobie pomoc w opracowaniu planów przedsięwzięć inwestycyjnych,
- mamy dokument niezbędny do pozyskania funduszy z Unii Europejskiej

Niniejsze opracowanie powstało w wyniku prac samorządu gminnego z partnerami społecznymi i gospodarczymi metodami partnerskimi. Przy opracowaniu strategii wykorzystano Metodę Aktywnego Planowania Strategii (MAPS) a cały proces był uspołeczniony, na bieżąco poddawany konsultacjom społecznym. W procesie planowania strategicznego wzięli udział mieszkańcy, liderzy społeczni i gospodarczy, przedstawiciele szkół, urzędów oraz organizacji. W ramach prac nad strategią odbyło się sześć spotkań planowania partnerskiego:

- 14.VI – spotkanie z młodzieżą
- 15 -16.VI
- 9 -10.VII

- 10.X

W wyniku spotkań, dyskusji i prac warsztatowych wypracowano poniższą strategię.

Dokument zawiera:

- diagnozę – streszczenie raportu o stanie gminy
- diagnozę strategiczną (Analiza SWOT) dla Gminy Ornontowice oraz analizy SWOT w obszarach strategicznych
- obszary strategiczne dla Gminy Ornontowice
- cele strategiczne wraz ze wskaźnikami realizacji oraz priorytetami realizacji działań
- zestaw zadań strategicznych
- zapis wyników warsztatu z młodzieżą
- proponowany system wdrażania

DIAGNOZA

Położenie Gminy

Gmina Ornontowice, będąca Gminą wiejską, położona jest w Województwie Śląskim i należy do Powiatu Mikołowskiego. Gminę stanowi miejscowość Ornontowice, położona 15 km na południe od Gliwic, w obszarze dawnego Rybnickiego Okręgu Ekologicznego Zagrożenia. Od północy Gmina graniczy z Gminą Gierałtówice i Miastem Knurów (jednym punktem styczności, tzw. Węzłowym), od zachodu z Gminą Czerwionka-Leszczyny, od południa z Miastem Orzesze, a od wschodu z Miastem Mikołów (Dzielnica Bujaków). Ornontowice, położone w południowej części Górnośląskiego Okręgu Przemysłowego określane są mianem gminy przemysłowo-rolniczej. Gmina położona jest na długości geograficznej 18°45' i szerokości geograficznej 50° 10' na południowym skraju Wyżyny Katowickiej.

Podział przestrzeni Gminy Ornontowice przedstawia się w sposób następujący:

- 62,48 % - tereny otwarte
- 37,52 % - tereny zainwestowane
- 25 % - powierzchnia lasów
- 28 % - powierzchnia terenów użytkowanych rolniczo
- 20% - powierzchnia terenów z prawem do zabudowy

Komunikacyjnie Gmina Ornontowice położona jest na szlaku drogowym Orzesze-Gliwice i Zabrze-Rybnik. Podstawowe znaczenie dla Gminy mają powiązania komunikacyjne z głównymi ośrodkami miejskimi, takimi jak Katowice, Gliwice, Zabrze, Mikołów, Orzesze, Czerwionka-Leszczyny. Jakość tych powiązań bezpośrednio decyduje o dostępności tych ośrodków i pośrednio wpływa na ich atrakcyjność. O ile w podróżach obowiązkowych (do pracy i nauki), standardy oferowanych powiązań nie mają decydującego znaczenia, to w podróżach fakultatywnych o wyborze decyduje w równym stopniu ranga i oferta ośrodka, jak i jego dostępność komunikacyjna. Podstawowe powiązania drogowe z sąsiednimi miastami zapewnia sieć dróg:

- z Mikołowem poprzez drogę wojewódzką nr 925 i drogę powiatową nr 14120,
- z Orzeszem drogą wojewódzką nr 925 i drogę powiatową nr 14111,
- z Gliwicami drogą powiatową nr 14111,
- z Zabrzem drogą powiatową nr 14117,
- z Czerwionka-Leszczyny drogą powiatową nr 14119.

Powiązania drogowe z Katowicami (ośrodkiem wojewódzkim), zapewnione są poprzez drogę wojewódzką nr 925 i 927 (do Mikołowa) i dalej drogę krajową nr 81. Ze względu na brak w obszarze Gminy kolejowej sieci pasażerskiej, wszystkie zewnętrzne powiązania realizowaną muszą być siecią drogową, stąd też tak bardzo ważne są standardy tych powiązań.

Struktura drogowa na terenie Gminy przedstawia się następująco:

1. 34,197 km – łączna długość dróg gminnych
2. 11,097 km – łączna długość dróg powiatowych
3. 1,01 km – łączna długość dróg wojewódzkich

Układ powiązań komunikacyjnych Gminy Ornontowice zilustrowano poniżej.



I.2.4. Przyroda

1. Pomniki przyrody i starodrzew

Na terenie Gminy Ornontowice znajduje się 39 pojedynczych drzew uznanych za pomniki przyrody, głównie dębów szypułkowych, grabów pospolitych i lip drobnolistnych ale również takich egzotów jak: jodła jednobarwna, gledicja trójcieniowa, metasekwoja chińska, cedr himalajski czy buk pospolity odmiana purpurowa, z których większość znajduje się na terenie *Zabytkowego Założenia Pałacowo-Parkowego* i w jego bezpośrednim sąsiedztwie. Oddzielnym pomnikiem przyrody pod nazwą *Dęby Ornontowickie* jest szpaler 74 sztuk dębów szypułkowych, rosnących wzdłuż ul. Nowej w Ornontowicach - od skrzyżowania z ul. Zwycięstwa do potoku *Od Solarni*. W 2003 r. aleja ta została poddana zabiegom pielęgnacyjnym polegającym na wykonaniu cięć sanitarnych, redukcyjnych, a także usunięciu obumarłego dębu (przed przeprowadzeniem pielęgnacji aleja liczyła 75 sztuk dębów). Łączna ilość drzew rosnących na terenie Gminy, a objętych ochroną prawną wynosi 113 sztuk.

Oprócz pomnikowych drzew, na szczególną uwagę zasługuje także starodrzew nie objęty szczególną formą ochrony przyrody, który stanowią drzewa gatunków: dąb szypułkowy, jesion wyniosły oraz kasztanowiec biały

I.2.4.1.2. Obszary chronionego krajobrazu

W roku 2003, Uchwałą Nr XIV/87/03 Rady Gminy Ornontowice z dnia 30 października, ustanowiono na terenie Gminy Ornontowice obszary chronionego krajobrazu. Tą formą ochrony przyrody objęto jary i doliny potoków tj.: potoku *Ornontowickiego*, potoku *Leśnego*, potoku *Od Bujakowa*, potoku *Łąkowego* oraz potoku *Od Solarni* łącznie z ich dopływami. Tereny te o łącznej powierzchni niespełna 1,1 km² stanowią około 7,2% powierzchni geodezyjnej Gminy.

I.2.4.1.3. Tereny leśne

Zbiorowiska leśne zajmują 25,0% ogólnej powierzchni Gminy i należą do Państwowego Gospodarstwa Leśnego Lasy Państwowe Nadleśnictwo Rybnik. Posiadają one status lasów ochronnych, z uwagi na to, iż cała ich powierzchnia znajduje się w strefie oddziaływania przemysłu.

W 2003 roku kompleksy leśne znajdujące się na terenie Ornontowic, a zarządzane dotychczas przez Nadleśnictwa Kobiór i Rybnik, zostały w całości włączone do Nadleśnictwa Rybnik. Nadleśnictwo Kobiór (Obręb Orzesze – Leśnictwo Ornontowice) zarządzało, w obszarze Gminy Ornontowice, gruntami o powierzchni ogólnej 166 ha w tym: 158 ha lasów, 4,6 ha gruntów związanych z gospodarką leśną i 2,74 ha innych gruntów (w tym 1,80 ha gruntów rolnych i 1,44 ha łąk), natomiast Nadleśnictwo Rybnik (Obręb Knurów – Leśnictwo Oczków) zarządzało gruntami o powierzchni ogólnej 226 ha: lasów 217 ha, gruntów związanych z gospodarką leśną 3,4 ha, linii energetycznych 2,3 ha i pozostałych 3,15 ha.

I.2.4.1.5. Akcja sadzenia krzewów bzu.

W roku 2003 rozpoczęto akcję sadzenia pamiątkowych drzewek (krzewów) gatunku lilak zwyczajny (*Syringa vulgaris*), zwanych potocznie bzami, z okazji obchodzonego dwa lata później jubileuszu 700-lecia istnienia Ornontowic. Te niewysokie drzewa i krzewy, reprezentują kilkadziesiąt gatunków pochodzących z Azji Wschodniej i południowo-wschodniej Europy, od kilkuset lat zajmują poczesne miejsce w parkach i ogrodach, a od 2003 r. w ogrodach ornontowiczian. Akcja przebiegała zgodnie z przyjętym *Regulaminem nieodpłatnego przekazania i nasadzenia sadzonek lilaka na posesjach mieszkańców Gminy Ornontowice w związku z rocznicą 700 lat istnienia Ornontowic przypadającą w 2005 roku*. Urząd Gminy jako koordynator akcji nieodpłatnie przekazywał i sadił dwie sadzonki lilaków, w zamian mieszkaniec udostępniał miejsce nasadzenia na swojej posesji (w bliskiej odległości od ulicy) oraz zobowiązywał się do ich pielęgnacji. Do każdego właściciela posesji trafiło jedno drzewko o białych kwiatach i jedno o różowych lub fioletowych. Poza prywatnymi ogrodami lilaki posadzono także na osiedlu przy ul. Akacyjowej, na terenie Zespołu Szkolno-Przedszkolnego, w obrębie pomnika przy ul. Kolejowej, przed budynkiem Urzędu Gminy. W tym ostatnim miejscu 28 września 2005 r. dwa lilaki odmiany *Sensation* uroczyście posadzili: Wójt Gminy oraz Przewodniczący Rady Gminy. W sumie na terenie Gminy posadzono 2004 sztuki krzewu, z czego w 2003 r. wysadzono 485 lilaków, w 2005 r. – 441, a w 2006 r. – 600 sztuk. Ta ilość nasadzonych lilaków przyczyniła się do podniesienia walorów krajobrazowych i zdobniczych Ornontowic, co szczególnie ujawnia się w maju i czerwcu, w okresie ich kwitnienia. Dzięki tej akcji Gmina Ornontowice uzyskała w 2006 r. III miejsce, w ogłoszonym przez Zarząd Województwa Śląskiego, konkursie: „Piękna wieś województwa śląskiego”, w kategorii: najlepsze osiągnięcie odnowy wsi. Dołączyła do grona miejscowości akcentujących ważne wydarzenia sadzeniem drzew-świadków.

I.2.5.2. Eksploatacja górnicza

Początki eksploatacji górnicznej sięgają końca XVIII wieku, kiedy to ówczesny właściciel majątku Ornontowice założył kopalnię węgla kamiennego, występującego w niektórych miejscach płytko pod powierzchnią ziemi.

W granicach administracyjnych Gminy Ornontowice znajdują się trzy obszary górniczne: „Ornontowice I”, „Dębieńsko” i „Łaziska III”. W tabeli nr 1 zestawione zostały powierzchnie obszarów górnicznych.

Tabela nr 1. Powierzchnie obszarów górnicznych w granicach administracyjnych Gminy Ornontowice

Rodzaj terenów	Powierzchnia [ha]	Udział
Obszar Górniczny „Ornontowice I”	1294.7742	85.3%
Obszar Górniczny „Łaziska III”	202.7804	13.4%
Obszar Górniczny „Dębieńsko”	21.1101	1.4%
RAZEM	1 518.6647	100.0%

I.2.5.2.1. Wpływ eksploatacji górnicznej na powierzchnię terenu Gminy Ornontowice

W wyniku prowadzenia eksploatacji górnicznej przez KWK „Budryk”, KWK „Dębieńsko” i KWK „Bolesław Śmiały” powstały na powierzchni terenu określone szkody górniczne. Deformacje i uszkodzenia dotyczą obiektów kubaturowych, dróg i urządzeń komunalnych, gruntów i drzewostanu. Na powierzchni terenu powstają deformacje nieciągłe w postaci niecek osiadania i zapadlisk. Dochodzi do zmian w spadkach dolin rzecznych, szkód w gruntach rolnych i leśnych. Maksymalne niecki osiadań wynoszą ok. 4,0 m i większości znajdują się poza terenami zabudowanymi. Gęsta sieć hydrograficzna oraz ukształtowanie terenu powinny zapobiec powstawaniu bezodpływowych zalewisk.

Wszelkie szkody górniczne spowodowane ruchem zakładu górnicznego powinny być na bieżąco usuwane, a ruch zakładu powinien być prowadzony w sposób nie doprowadzający do powstania odkształceń większych niż III kategorii.

I.3. Społeczeństwo

I.3.1. Demografia

I.3.1.1. Ludność według płci

Według danych Ewidencji Ludności Urzędu Gminy Ornontowice za rok 2006, Gminę zamieszkuje 5566 mieszkańców, z czego 50 % to kobiety. Szczegółowy podział liczby mieszkańców według płci na przestrzeni ostatnich lat przedstawia poniższa tabela.

Tabela nr 2 Ludność według płci w Gminie Ornontowice (stan na 31 .XII).

Rok	Ogółem	Mężczyźni	Kobiety	Na 100 mężczyzn przypada
-----	--------	-----------	---------	--------------------------

				kobiet
1991	4793	2403	2390	99.5
1992	5354	2676	2678	100.1
1993	5459	2741	2718	99.2
1994	5537	2786	2751	98.7
1995	5579	2786	2793	100.3
1996	5622	2820	2802	99.4
1997	5665	2842	2823	99.3
1998	5625	2825	2800	99.1
1999	5620	2811	2809	99.9
2000	5641	2834	2807	99.0
2001	5439	2717	2722	100.2
2002	5457	2712	2745	101.2
2003	5463	2715	2748	101.2
2004	5528	2749	2779	101.1
2005	5549	2753	2796	101.6
2006	5566	2773	2793	100.7

I.3.1.2. Struktura wieku ludności

Informacje na temat struktury wieku mieszkańców Ornontowic w latach 2000 – 2006 przedstawione zostały poniżej.

Tabela 3. Struktura wieku ludności Gminy Ornontowice (stan na 31.XII).

	2000	2001	2002	2003	2004	2005	2006
Ogółem	5641	5439	5457	5463	5528	5549	5566
0-2 lata	152	152	154	151	134	123	125
3-6 lat	256	257	258	258	230	217	219
7-14 lat	720	768	769	770	691	623	624
15- 17 lat	276	318	321	320	283	308	311
18 - 19 lat	166	161	162	164	191	221	223
20-29 lat	796	804	803	804	882	852	853
30 -39 lat	964	924	926	927	957	949	950
40 • 49 lat	836	792	790	790	810	863	865
50-59 lat	577	538	540	541	588	625	626
60 - 64 lat	227	218	221	222	245	229	230

65 lat i więcej	671	507	507	516	515	539	540
-----------------	-----	-----	-----	-----	-----	-----	-----

I.3.2. Praca

Ornontowice są Gminą górnictwem, w której początki eksploatacji węgla kamiennego sięgają końca XVIII wieku. Teren Gminy położony jest głównie w obszarze górnictwem *Ornontowice I*, ale także w niewielkiej części w obszarach górnictwem *Dębieńsko* i *Bolesław Śmiały*. Na terenie Gminy znajduje się *Zakład Główny Kopalni Węgla Kamiennego „Budryk”*, eksploatującej węgiel kamienny od 15.03.1994 roku i zatrudniającej ok. 14% dorosłych mieszkańców Gminy. Pozostali przedsiębiorcy gminni, to niewielkie prywatne przedsiębiorstwa produkcyjne, usługowe i handlowe. O tempie i kierunku rozwoju gospodarczego Ornontowic decydują w szczególności przedsiębiorcy ludzie o wysokich kwalifikacjach i własnej inicjatywie.

Liczba bezrobotnych mieszkańców Gminy Ornontowice, zarejestrowanych obecnie w Powiatowym Urzędzie Pracy w Mikołowie wynosi 178. W ostatnich latach utrzymuje się procentowa przewaga kobiet w ogólnej liczbie osób nie posiadających zatrudnienia, obecnie jest to ok. 65%.

W latach 1993-2000 nastąpił znaczny wzrost liczby osób bezrobotnych. W marcu 1993r. zarejestrowanych jako bezrobotni było 89 osób, natomiast w wrześniu 2002r. aż 214. Obecnie ilość osób bezrobotnych nie przekracza 180, a stopa bezrobocia utrzymuje się w granicach 3,7 %.

Osobami długotrwale bezrobotnymi są najczęściej osoby w wieku 35-44 lat, o niskim poziomie wykształcenia i bez doświadczenia zawodowego.

I.3.3. Oświata i wychowanie

Początki szkolnictwa na terenie Ornontowic sięgają czasów średniowiecznych. Gmina ma więc ugruntowaną tradycję w procesie edukacji dzieci i młodzieży. Miejscowa i okoliczna ludność może pobierać naukę w Ornontowicach na wszystkich poziomach szkolnictwa, prócz szkolnictwa wyższego.

Do dyspozycji najmłodszych mieszkańców Gminy Ornontowice jest Przedszkole im. Kubusia Puchatka (ul. Zwycięstwa 7a). W roku 2005 przedszkole zostało połączone ze Szkołą Podstawową im. Karola Miarki w Zespół Szkolno-Przedszkolny. Część dzieci korzysta z opieki przyklasztornej Ochronki, którą prowadzą Siostry Służebniczki Najświętszej Maryi Panny (ul. Zamkowa 2). W roku szkolnym 2006/2007 do szkoły podstawowej uczęszczało 410 uczniów, nad którymi opiekę sprawowało 43 nauczycieli. W Gminie Ornontowice istnieje Gimnazjum im. Noblistów Polskich powstałe w 1999 roku. W roku szkolnym 2000/2001 do gimnazjum uczęszczało 281 uczniów i zatrudnionych było 33 nauczycieli. Budynek który obecnie Gimnazjum zajmuje (ul. Zwycięstwa 7c) został zbudowany 1998 roku.

W gimnazjum realizowany jest program autorski edukacji ekologicznej dla klas II pt.: „Przyjazne środowisko” oraz program edukacji regionalnej i informatycznej dla klas I. Dla uczniów, którzy chcą poszerzyć swoje wiadomości i umiejętności w określonych dziedzinach, działają kółka przedmiotowe, artystyczne i sportowe.

Na terenie Gminy znajduje się także Zespół Szkół Ponadgimnazjalnych (ul. Dworcowa 1), który kształci w następujących kierunkach: (dane z roku szkolnego 2006/2007)

Technikum 4-letnie (obecnie 362 uczniów):

- technik żywienia i gospodarstwa domowego
- technik górnictwa podziemnego

- technik ekonomista
- technik rolnik

Zasadnicza Szkoła Zawodowa 2 i 3-letnia (obecnie 153 uczniów):

- kucharz małej gastronomii (2l.)
- górnik eksploatacji podziemnej (3l.)
- mechanik-operator pojazdów i maszyn rolniczych (3l.)
- piekarz (3l.)
- cukiernik (3l.)

Praktyczna nauka zawodu jest prowadzona we własnych warsztatach, pracowniach WGD oraz u podmiotów zewnętrznych. Każdy uczeń może zamieszkać w internacie i korzystać z posiłków w stołówce szkolnej. Szkoła dysponuje dobrą bazą sportową w postaci sali gimnastycznej, pełno wymiarowego obiektu ziemnego do lekkiej atletyki i piłki nożnej oraz siłownią i sauną. Po lekcjach uczniowie mogą korzystać z pracowni komputerowej podłączonej do internetu. Szkoła udostępnia także pokoje internatu na cele komercyjne.

Dla absolwentów zasadniczych szkół zawodowych (kucharz małej gastronomii oraz kelner) funkcjonuje 3-letnie Technikum Uzupełniające (obecnie 36 uczniów) kształcące w zawodzie technik żywienia i gospodarstwa domowego. Zespół Szkół Ponadgimnazjalnych zatrudnia obecnie 37 nauczycieli na pełny etat i 21 nauczycieli na pół etatu.

1.3.4. Edukacja

Edukacja w Gminie Ornontowice realizowana jest również w czasie pozaszkolnym. Jednym z zadań Gminnego Domu Kultury i Biblioteki w Ornontowicach jest praca dydaktyczna z dziećmi i młodzieżą, prowadzona w ramach kół, klubów i rozmaitych kursów: języków obcych, kursów plastycznych, kursów praktycznych dla pań, ogniska muzycznego, kółka tanecznego, chóru mieszanego „Jutrzenka” oraz zespołu folklorystycznego „Marzanki”.

W ramach GDKiB organizowane są zajęcia dla dzieci w czasie ferii letnich i zimowych. Cyklicznie organizowane są wyjazdy do teatru, operetki, muzeów oraz spotkania z ciekawymi ludźmi.

Na terenie gminy działa również Świetlica, będąca placówką opiekuńczo-wychowawczą wsparcia dziennego. Obejmuje ona swą działalnością uczniów szkoły podstawowej i gimnazjum. Zajęcia odbywają się od poniedziałku do piątku w godzinach popołudniowych od 12.30 -16.30. Jej celem jest podejmowanie działań opiekuńczo-wychowawczych i terapeutycznych. Zapewnia jeden posiłek oraz pomoc w nauce i odrabianiu zadań domowych, zajęcia sportowe, plastyczne, rekreacyjne, zapewniając dzieciom warunki prawidłowego rozwoju fizycznego i psychicznego, opiekę obejmującą oddziaływania terapeutyczne. Świetlica pomaga w rozwiązywaniu trudnych sytuacji życiowych oraz prowadzi zajęcia profilaktyczne mające na celu modelowanie odpowiednich postaw: zapobieganie agresji, promowanie zachowań prozdrowotnych i prospołecznych, zapobieganie nałogom, motywowanie do pracy i nauki.

Lista jednostek świadczących usługi oświatowo – edukacyjne zawiera następujące podmioty:

- Ochronka
- Zespół Szkolno –Przedszkolny
- Gimnazjum im. Noblistów Polskich
- Zespół Szkół Ponadgimnazjalnych (Technikum i Zasadnicza Szkoła Zawodowa)
- Świetlica Terapeutyczno – Wychowawcza

- Gminny Dom Kultury i Biblioteka

W ramach działań wspierających uzdolnione dzieci i młodzież przyznawane są stypendia zarówno za wyniki w nauce jak i osiągnięcia sportowe.

I.3.5. Kultura i organizacje społeczne

W Gminie Ornontowice działa kilkanaście organizacji spełniających funkcje edukacyjne, poradnictwa fachowego, czy też kultywujących tradycję. Na terenie Ornontowic znajduje się Kościół Katolicki p.w. Św. Michała Archanioła (ul. Zamkowa 1) oraz Klasztor Sióstr Służebniczek Najświętszej Maryi Panny Niepokalanie Poczętej (ul. Zamkowa 2).

W 1954 r. założono Koło Gospodyń Wiejskich, które przez cały okres swej działalności było pomocne wszystkim mieszkańcom, a zajmowało się m.in. organizacją imprez kultywujących tradycję. Na terenie Gminy istnieje również, powstały w 1975 r. zespół folklorystyczny „Marzanki”, uświetniający swymi występami dożynki i uroczystości gminne. Prężnie działają także inne organizacje, np.: Stowarzyszenie Pszczelarzy, Polski Związek Hodowców Gołębi Poczтовых, Związek Hodowców Drobnego Inwentarza, Związek Emerytów, Rencistów i Inwalidów, koła młodzieżowe, Chór „Jutrzenka”, oraz OKO – Ornontowicki Komitet Obywatelski.

I.3.5.1. Gminny Dom Kultury i Biblioteka

Celem działalności Gminnego Domu Kultury i Biblioteki w Ornontowicach jest upowszechnianie amatorskiego ruchu artystycznego, organizowanie imprez masowych w plenerze, praca dydaktyczna z dziećmi i młodzieżą, rozwijanie czytelnictwa i zaspokajanie potrzeb czytelniczych oraz dokształcanie pracowników placówki i instruktorów kółek zainteresowań na różnego typu kursach i szkoleniach.

W Gminnym Domu Kultury mieszczącym się przy ul. Zwycięstwa 26, odbywają się lekcje gry

na pianinie, organach elektrycznych i gitarze, działają kółka: wokalnoinstrumentalne, rękodzieła i taneczne. Przy Gminnym Domu Kultury działają także: Chór „Jutrzenka”, Zespół folklorystyczny „Marzanki”, Zespół „Śląskie Bajery”, Polski Związek Hodowców Gołębi Poczтовых, Związek Hodowców Drobnego Inwentarza, Związek Emerytów, Rencistów i Inwalidów, Rejonowe Stowarzyszenie Pszczelarzy, Koło Gospodyń Wiejskich.

W kalendarzu imprez kulturalnych odbywających się na terenie Gminy, stałe miejsce zajmują: Dni Ornontowic (czerwiec), festyny (lipiec, sierpień), wystawy artystyczne oraz imprezy okolicznościowe (Dzień Kobiet, Dzień dziecka, Barbórka, Mikołaj). Planuje się ustalić coroczne „Święto Bzów”, które byłoby pamiątką obchodów 700-lecia miejscowości. Oprócz w/w imprez w sali Gminnego Domu Kultury odbywają się: uroczyste Sesje Rady Gminy, Komisje, spotkania z mieszkańcami, zebrania sprawozdawczo wyborcze Koła Gospodyń Wiejskich oraz uroczystości rodzinne.

Biblioteka Gminna powstała w 1956 roku. W latach 1975-1977 była biblioteką gminną z filiami w Bujakowie, Dębieńsku Wielkim i Dębieńsku Starym. Od lutego 1977 r. do lipca 1991 r., z chwilą włączenia Ornontowic do nowo powstałej Gminy Gierałtówice, biblioteka zmieniła nazwę na filię Gminnej Biblioteki Publicznej Gierałtówice z siedzibą w Przyszowicach. Z dniem 1 lipca 1991 r., po odłączeniu się Ornontowic od Gminy Gierałtówice i utworzeniu Gminy Ornontowice, biblioteka wróciła do pierwotnej nazwy: Gminna Biblioteka Publiczna w Ornontowicach. Od kwietnia 1995 r. Biblioteka została połączona z Gminnym Domem Kultury i przyjęła obowiązującą do dziś nazwę: Gminny Dom Kultury i Biblioteka.

W 2005 przeniesiono Bibliotekę do nowo wyremontowanych pomieszczeń w przyziemiu Gminnego Ośrodka Zdrowia przy ulicy Klasztornej 1. Jej księgozbiór liczy ponad 17400 woluminów. Biblioteka prenumeruje również gazety i czasopisma. Bibliotekarze przygotowują dla wszystkich różne konkursy literackie, czytelnicze, rysunkowe, plastyczne, na stałe do kalendarza wpisały się takie, jak: Konkurs Wielkanocny, Konkurs Bożonarodzeniowy, Konkurs Pięknego Czytania.

I.3.6. Sport

W centrum Gminy Ornontowice, przy ul. Zwycięstwa zlokalizowane jest boisko Gminnego Klubu Sportowego „Gwarek”. Klub liczy 378 członków, z czego

- 220 – czynni sportowcy (w tym w wieku do 18 roku życia 175 osób)
- 98 – członkowie wspierający
- 60 - aktywni

Istnieje również kilka mniejszych boisk, a wśród nich nowoczesne, wielofunkcyjne boisko o nawierzchni tartanowej przy Gimnazjum (ul. Zamkowa 7). W sali gimnastycznej Gimnazjum funkcjonuje ścianka wspinaczkowa.

Prężnie działa Stowarzyszenie Dalekowschodnich Sztuk Walki TAO prowadzące Sekcje Kung-fu Wushu. W 2007 roku 4 reprezentantów tej sekcji zostało zakwalifikowanych do Reprezentacji Polski Wushu – Polskiego Związku Wushu.

Prócz wymienionych wyżej boisk sportowych, odnotować należy brak innych obiektów, takich jak: ogólnodostępna hala sportowa czy korty tenisowe.

I.3.7. Turystyka i wypoczynek

Przez północną część Gminy Ornontowice przebiega turystyczny „Szlak Okrężny wokół Gliwic” (Rudy - Sierakowice - Łącza - Toszek - Pyskowice - Łabędy – Makoszowy - Chudów – Szczygłowice - Rudy) Na trasie znajdują się drewniane kościoł w Borowej Wsi i Paniowach oraz ruiny zamku i zabytkowy spichlerz w Chudowie. Kilometraż szlaku: 0,0 PKP Makoszowy - 1,8 Stawy Makoszwoskie - 2,2 Piasek – 4,4 Kończyce, parking - 8,6 WPK Borowa Wieś, świetlica - 9,6 Dąbrowa - 11,7 Paniowy, kościół - 12,3 WPK Paniowy - 12,9 Kąty Paniowskie - 15,4 Chudów (PKS i WPK) - 17,0 ruiny zamku Chudów - 21,2 PKS i WPK Ornontowice, Myto.

Na terenie Gminy znajdują się także lokalne trasy rowerowe o łącznej długości 11,3 kilometrów. Trasy lokalne swoim przebiegiem obejmują miejsca o największych walorach turystyczno – krajozrazowych Gminy Ornontowice.

Poza szlakiem, na terenie Gminy Ornontowice trudno dopatrzeć się typowych obiektów turystycznych. Miejscem wypoczynku miejscowej ludności jest *Część Gminna Zabytkowego Założenia Pałacowo-Parkowego(Park Gminy)*.

I.3.8. Ochrona zdrowia

W Gminie funkcjonuje jedna placówka opieki zdrowotnej: Gminny Ośrodek Zdrowia, zlokalizowany w środkowej części Gminy przy ul. Klasztornej. Ośrodek ten zatrudnia 5 lekarzy, 8 pielęgniarek, 2 pracowników medycznych oraz 4 pracowników pozamedycznych. Gminny Ośrodek Zdrowia w Ornontowicach sprawuje opiekę medyczną w ramach podstawowej opieki zdrowotnej nad dorosłymi i dziećmi w godzinach od 7.00 do 18.00 oraz specjalistyczną opiekę ginekologiczną - położniczą 2 razy w tygodniu. Wykonuje też badania z zakresu medycyny pracy na podstawie umów oraz indywidualnych skierowań.

GOZ oferuje również wykonanie odpłatnych badań dla celów sanitarno-epidemiologicznych (tzw. książeczki sanepidowskie) oraz badania kierowców wszystkich kategorii. Na bieżąco wykonywane są szczepienia profilaktyczne zgodnie z kalendarzem szczepień oraz dobrowolne szczepienia przeciwko grypie, jak również wirusowym zapaleniem wątroby typu B. Na życzenie pacjenta możliwe są inne szczepienia np. przeciwko „boreliozie”. GOZ prowadzi również okresowo akcje profilaktyczne w kierunku rozrostu prostaty, chorób układu oddechowego, chorób kręgosłupa, osteoporozy, które sukcesywnie będą kontynuowane i poszerzane. Tutejsi pacjenci mają również możliwość korzystania z zabiegów fizykoterapeutycznych. Niestety na te zabiegi ośrodek nie posiada kontraktu z NFZ, dlatego od 01.05.2007 r. wprowadzono odpłatność za te usługi. Cena jednego zabiegu wynosi od 3 do 5 złotych. Ceny stanowią 50% kwot z odpłatności za zabiegi w okolicznych miejscowościach.

Uzupełnieniem publicznej służby zdrowia są prywatne gabinety lekarskie różnej specjalności.

Na terenie Gminy funkcjonuje jedna apteka (leków gotowych), mieszcząca się w pobliżu Gminnego Ośrodka Zdrowia.

I.3.9. Opieka społeczna

Na terenie Ornontowic funkcjonuje Gminny Ośrodek Pomocy Społecznej, mieszczący się w budynku Urzędu Gminy przy ulicy Zwycięstwa 26a.

Obecnie pomoc nakierowana jest na konkretne osoby, którym przyznawana jest zgodnie z ich indywidualnymi potrzebami. Ośrodek zakłada nie tylko zaspokojenie podstawowych potrzeb osób i rodzin potrzebujących pomocy, ale równolegle podejmuje działania, które mogłyby doprowadzić do usamodzielnienia osób potrzebujących pomocy i ich integracji ze środowiskiem. Duży nacisk kładziony jest na pobieganiu alkoholizmowi i narkomanii.

Świadczenia pomocy społecznej realizowane są w ramach dotacji Gminy oraz dotacji rządowych. W ramach prowadzonych zadań udzielana jest pomoc w postaci zasiłków okresowych, świadczeń celowych z przeznaczeniem na żywność, odzież, opał, lekarstwa, podręczniki oraz artykuły szkolne, dofinansowanie „zielonych szkół” i kolonii letnich, finansowanie posiłków dla dzieci w szkołach.

Od lipca 2000 r. Gminny Ośrodek Pomocy Społecznej otrzymał do realizacji nowe zadanie w postaci spraw związanych z przyznawaniem oraz wypłatą dodatków mieszkaniowych. W 2004 roku do zadań ośrodka doszły świadczenia rodzinne oraz zaliczki. Ogółem w 2001 r. ze świadczeń pomocy społecznej bez względu na rodzaj i formę udzielonej pomocy skorzystało 419 rodzin, tj. około 1501 osób.

Z uwagi na sytuację społeczno-gospodarczą w kraju, liczba osób i rodzin korzystających z pomocy stale wzrasta. Realizowane przez Ośrodek różnorodne formy pomocy społecznej stwarzają możliwość optymalnego zaspokojenia potrzeb społeczności lokalnej.

I.3.10. Bezpieczeństwo

W celu utrzymania bezpieczeństwa i ochrony ludności w obszarze Gminy działa Ochotnicza Straż Pożarna oraz Posterunek Policji.

Ochotnicza Straż Pożarna liczy 42 członków czynnych, 187 członków drużyny młodzieżowej, 2 członków honorowych i 85 członków wspierających. Obecnie jednostka ta wyposażona jest w samochody bojowe marki „Jelcz” i „Lublin 3” oraz dostawczo-osobowy „Żuk A07”, 4 motopompy, 2 pompy szlamowe, pompę pływającą „Niagara” oraz agregat prądotwórczy z masztami oświetleniowymi. W ramach Powiatowego Centrum

Zarządzania Kryzysowego jednostka wyposażona jest w urządzenia łączności ze zdalnym radiowym systemem uruchamiania syreny alarmowej. Posterunek Policji zlokalizowany jest przy ul. Żabik. W 2007 roku został stworzony tam Rewir dzielnicowych z 4 dzielnicowymi oraz Kierownikiem Rewiru.

I.3.11. Pozostałe usługi dla mieszkańców

Usługami komunalnymi w Gminie zajmują się: Zakład Gospodarki Komunalnej i Wodociągowej oraz Zakład Gospodarki Zasobami Gminy.

Do zadań statutowych działającego na terenie Gminy Zakładu Gospodarki Komunalnej i Wodociągowej wchodzi następujące zadania: kierowanie gospodarką wodociągową, administrowanie majątkiem wodociągowym Gminy, nadzór nad pracami remontowymi dróg gminnych, nadzór oraz częściowa realizacja zadań związanych z infrastrukturą drogową, świadczenie usług oczyszczania Gminy oraz nadzór nad budową i konserwacją skwerów. Do zadań Zakładu Gospodarki Zasobami Gminy należą zadania z zakresu gospodarki lokalowej i komunalnej, zarządzanie zasobami mieszkalnymi, prowadzenie remontów zasobów mieszkalnych oraz kierowanie realizacją polityki mieszkaniowej Gminy.

Na obszarze Ornontowic działa również Gminny Punkt Informacji Europejskiej. Pełni on rolę ośrodka gromadzącego i przekazującego mieszkańcom wiedzę o integracji Polski z Unią Europejską, historii Wspólnoty Europejskiej, programach pomocowych, procesie negocjacji i skutkach przystąpienia Polski do Unii. Punkt prowadzony jest przez pracowników Gimnazjum i Szkoły Podstawowej im. Karola Miarki oraz pracownika Urzędu Gminy Ornontowice.

Wymienione usługi zabezpieczają w podstawowym stopniu potrzeby mieszkańców. Potrzeby związane z sądownictwem oraz potrzeby wyższego rzędu realizowane są poprzez instytucje znajdujące się w sąsiednich miastach i gminach.

I.4.1. Stan zagospodarowania i użytkowania terenu

Ze względu na aktualny stan zagospodarowania i użytkowania terenu Gminy można wyróżnić w jej strukturze część rolniczo-mieszkaniową (część północna) oraz przemysłowo-mieszkaniową (część centralna i południowa). W części środkowej Gminy zlokalizowane jest centrum administracyjno-usługowe z przylegającym Zabytkowym Założeniem Pałacowo-Parkowym. Do części przemysłowej Gminy należy zaliczyć przede wszystkim obszar Zakładu Głównego KWK „Budryk” S.A. (przy południowo-zachodniej granicy Gminy).

Obecna struktura użytkowania i zagospodarowania terenu Gminy przedstawia się następująco:

1. tereny otwarte zajmują 949,69 ha co stanowi 62,48 % całkowitej powierzchni Gminy
2. tereny zainwestowane zajmują 570,18 ha co stanowi 37,52% całkowitej powierzchni Gminy

Na terenie Ornontowic przeważa zabudowa jedno lub dwukondygnacyjna skupiona wzdłuż głównych dróg. Przez centralną część Gminy przebiega droga powiatowa nr F 2908 (ulica Orzeska i Zwycięstwa) oraz równoległa do niej linia kolejowa, łącząca Orzesze z Gliwicami i Knurówem (obecnie nieczynna), wraz z bocznicą kolejową wykonaną do Zakładu Głównego KWK „Budryk” S.A.

Poza terenami zabudowanymi i lasami rozciągają się pola uprawne i łąki, które w granicach Gminy stanowią dominującą formę zagospodarowania terenu. Tereny

urozmaicone są zespołami drzew i pojedynczymi drzewami, w tym pomnikami przyrody, starodrzewem, zielenią śródpolną, a także jarami i dolinami potoków.

1.4.4. Architektura

Gmina Ornontowice posiada przestrzenny układ wsi "szeregówki", skupiony wzdłuż drogi prowadzącej z Gliwic do Orzesza (ul. Zwycięstwa i ul. Orzeska), z odgałęzieniami do Dębieńska (ul. Zamkowa), Bujakowa (ul. Dworcowa) i Chudowa (ul. Chudowska).

Zabudowę mieszkaniową Gminy w większości stanowią budynki jednorodzinne. Przeważa zabudowa mieszkaniowa z lat 1950-1980, w ostatnich latach powstało jednak wiele nowych budynków mieszkalnych.

W północnej i środkowej części Gminy, wzdłuż ul. Zwycięstwa, jawi się podmiejski charakter zabudowy z wolnostojącymi budynkami o dwu lub trzech kondygnacjach, najczęściej z przyległymi, ozdobnymi ogrodami użytkowymi. Zabudowę wschodniej części Gminy stanowi zabudowa zagrodowa, przeważnie dwukondygnacyjna. Natomiast w części południowej występuje zabudowa zróżnicowana - od zabudowy o charakterze rolniczym, poprzez zorganizowaną i wolnostojącą zabudowę jednorodzinną - do pięciokondygnacyjnej zabudowy wielorodzinnej (budowanej dla pracowników KWK "Budryk" SA).

Do zabudowy sakralnej zaliczyć należy: kościół p.w. św. Michała Archanioła, plebanię, klasztor SS NMP, a do obiektów zabytkowych pałac, zabudowania folwarczne.

Do zabudowy przemysłowej zlokalizowanej w Gminie Ornontowice należy zaliczyć: nowoczesne obiekty związane z wydobyciem i przeróbką węgla (KWK "Budryk" SA) oraz obiekty spółki jawnej: Przetwórstwo Tworzyw Sztucznych "PLAST-SMERCZEK" Sp. j., P.W. Trimet Sp. j.)

Budynki użyteczności publicznej stanowią w większości zabudowę nową (gimnazjum, obiekty Zespołu Szkół Ponadgimnazjalnych, budynek Ochotniczej Straży Pożarnej). Bryłą i wielkością wyróżnia się oddany do użytku w 2001 r. budynek Urzędu Gminy.

Centrum administracyjne Gminy będzie tworzone w rejonie Urzędu Gminy, natomiast centrum komercyjne w południowej części Ornontowic, przy ulicy Zamkowej (na terenach sąsiadujących z KWK "Budryk" SA.). Zgodnie z zapisami miejscowego planu zagospodarowania przestrzennego usługi komercyjne mogą być także lokalizowane u zbiegu ulic: Akacyjowa, Bujakowska.

1.4.5. Strefy ochrony konserwatorskiej

Na terenie Gminy Ornontowice istnieje strefa "A" - strefa pełnej ochrony konserwatorskiej, obejmująca obszary szczególnie wartościowe, o bardzo dobrze zachowanej historycznej strukturze przestrzennej do bezwzględного zachowania. W strefie tej założono bezwzględny priorytet wymagań konserwatorskich i opracowano *Program ochrony krajobrazu, zasobów przyrody i wartości kulturowych w Gminie Ornontowice - Etap I, Część 1 i 2: Geodezyjna i dendrologiczna inwentaryzacja elementów przyrodniczych na terenie Zabytkowego Założenia Pałacowo-Parkowego w Ornontowicach, Część 3: Fotograficzna dokumentacja elementów przyrodniczych na terenie Zabytkowego Założenia Pałacowo-Parkowego w Ornontowicach, Część 4: Projekt adaptacji Części Gminnej Zabytkowego Założenia Pałacowo-Parkowego w Ornontowicach na potrzeby rekreacji i wypoczynku, Część 5: Projekt elementów małej architektury na potrzeby adaptacji Części Gminnej Zabytkowego Założenia Pałacowo-Parkowego w Ornontowicach* (materiał wejściowy do Studium).

Strefa "A" ochrony konserwatorskiej obejmuje:

- (1) teren kościoła pod wezwaniem św. Michała Archanioła wraz z plebanią,
- (2) Zabytkowe Założenie Pałacowo-Parkowe (pałac i park w stylu angielskim między ul. Orzeską i ul. Zamkową, wpisany do rejestru zabytków pod nr rej. 1278/81, park krajobrazowy w stylu angielskim przy ul. Orzeskiej, wpisany do rejestru zabytków pod nr rej. 1277/81),
- (3) teren folwarku przylegającego do Założenia Pałacowo-Parkowego,
- (4) stary cmentarz rzymsko-katolicki przy ul. Zwycięstwa.

I.5. Gospodarka

I.5.1. Rolnictwo

Ponad połowę obszaru Gminy Ornontowice zajmują tereny rolne (757,6 ha). Znaczną część arealną stanowią grunty orne, w skład pozostałej części wchodzi: łąki i pastwiska, sady i ogrody.

Zgodnie z ewidencją podatkową na terenie Ornontowic istnieje 5 gospodarstw mających powyżej 10 ha ziemi, 16 gospodarstw o powierzchni 5-10 ha oraz 193 gospodarstwa o powierzchni 1-5 ha. Głównie są to gospodarstwa mieszane. Według informacji uzyskanych z Biura Powiatowego ARiMR w Mikołowie, w Gminie Ornontowice zarejestrowanych jest 100 producentów rolnych.

Na obszarze Gminy odnotować można niekorzystne zjawisko występowania w przeważającej większości gospodarstw małych, kilkuhektarowych. Rolnicy, szczególnie prowadzący małe gospodarstwa, znajdują stałe zatrudnienie w innych gałęziach gospodarki, aniżeli rolnictwo, które stanowi jedynie ich dodatkowy dochód. Spośród 214 rolników wykazanych w ewidencji podatkowej Gminy Ornontowice, jedenastu prowadzi działalność gospodarczą (wpisanych jest do ewidencji działalności gospodarczej prowadzonej przez Wójta Gminy Ornontowice), co oznacza, że ich stałym dochodem jest prowadzenie innej działalności niż rolnictwo.

Część istniejących gospodarstw rolnych należy określić mianem specjalistycznych. Gospodarstwa te spełniają wymogi Unii Europejskiej. Rolnicy zajmują się produkcją zbożową, rozprawdaniem materiału siewnego i środków ochrony roślin, a także produkcją wysokogatunkowego mleka i wychowem trzody chlewnej. Najczęściej uprawianymi w Gminie są: zboża, rośliny pastewne, przemysłowe oraz okopowe. Gospodarstwa te są w pełni samowystarczalne i wyposażone w pełny park maszynowy, tj.: kombajny zbożowe, buraczane, ziemniaczane, prasy, siewniki, brony talerzowe uniwersalne, opryskiwacze i rozrzutniki obornika. Gospodarstwa zlokalizowane na terenie Gminy wyposażone są w następujące budowle: płyty gnojowe – 25 szt., zbiorniki na gnojówkę – 26 szt., zbiorniki na gnojowicę – 6 szt.

Średnia wieku właściciela gospodarstwa rolnego wynosi 48 lat, przy czym najmłodszy rolnik ma 29 lat, a najstarszy 74 lata. Większość rolników ma swoich potencjalnych następców, którzy zajmą się prowadzeniem gospodarstwa, co pozwala mieć nadzieję, że rolniczy charakter Gminy nie zaniknie, a malejąca liczba rolników może przyczynić się do wzrostu wielkości gospodarstw.

Obecny właściciel gospodarstwa rolnego posiada głównie wykształcenie zawodowe i to nie rolnicze, pozostała część udokumentować może swoje wykształcenie na poziomie średnim, (ze wskazaniem na szkoły średnie rolnicze) i podstawowym. Są także osoby posiadające kursy rolnicze, ale i także z dyplomem ukończenia studiów wyższych, w tym wyższych rolniczych. Inaczej kształtuje się stan wykształcenia kontynuatorów prowadzenia gospodarstw: większość stanowią osoby, które ukończyły szkoły średnie, w tym średnie rolnicze. Wśród następców są także osoby

z wykształceniem zawodowym, jak i osoby posiadające dyplom ukończenia studiów wyższych ale nie rolniczych.

I.5.2. Przemysł

Wśród największych zakładów produkcyjnych prowadzących działalność na terenie Gminy Ornontowice wymienić można głównie KWK „Budryk”. Pełną listę największych zakładów produkcyjnych z terenu gminy przedstawia poniższa tabela.

Tabela nr 4. Wykaz największych zakładów produkcyjnych.

Lp	Nazwa	Miejscowość	Zakres produkcji
•	Kopalnia Węgla Kamiennego „Budryk” SA	43-178 Ornontowice ul. Zamkowa 10	Wydobywanie węgla kamiennego i metanu
•	Przetwórstwo Tworzyw Sztucznych „PLAST-SMERCZEK” Sp. j.	43-178 Ornontowice ul. Dworcowa 10	Produkcja opakowań z tworzyw sztucznych
•	Przedsiębiorstwo Wielobranżowe „TRIMET” Sp. j.	43-178 Ornontowice ul. Krótka 44	Produkcja metalowego osprzętu dla górnictwa, kotłów gazowych, ślusarstwo
•	Zakład Mechaniki Precyzyjnej „ROTAMETR”	43-178 Ornontowice ul. Orzeska 9	Aparatura kontrolno-pomiarowa, produkcja przepływomierzy i aspiratorów, legalizowanie wodomierzy, wyroby z tworzyw sztucznych
•	Rzeźnictwo-Wędliniarstwo	43-178 Ornontowice ul. Leśna 2	Produkcja wędlin
•	Przetwórstwo Mięsno-Wędliniarskie	43-178 Ornontowice ul. Cicha 29	Produkcja mięsa i wędlin

Do usług należy zaliczyć przede wszystkim działalność gastronomiczną prowadzoną na terenie Gminy, działalność związaną z naprawami samochodowymi, usługami transportowymi oraz usługami inżyniersko-budowlanymi.

Handel w Gminie funkcjonuje w oparciu o sieć placówek obsługiwanych przede wszystkim przez podmioty prywatne. Placówki te rozmieszczone są w miarę równomiernie i zaspakajają podstawowe potrzeby mieszkańców w tym zakresie.

Na terenie Gminy istnieje 99 podmiotów zajmujących się działalnością handlową (zarejestrowanych w ewidencji działalności gospodarczej prowadzonej przez Wójta Gminy Ornontowice). Do największych placówek handlowych zalicza się pawilon handlowy zlokalizowany w środkowej części Gminy przy ul. Zwycięstwa 2a. Pozostałe placówki handlowe to małe sklepy, zlokalizowane często w budynkach mieszkalnych.

W ewidencji działalności gospodarczej prowadzonej przez Wójta Gminy Ornontowice zarejestrowanych jest obecnie (według stanu na dzień 30 kwietnia 2007 r.) 288 podmiotów. Przeważająca ilość – tj. 107 stanowią podmioty wykonujące pozostałe usługi materialne (tj. usługi z wyłączeniem handlu, budownictwa, produkcji itp.), 99 podmiotów zajmuje się handlem, 21 prowadzi działalność produkcyjno-usługową, 15 wykonuje usługi transportowe, 7 trudni się gastronomią, 4 budownictwem, pozostałe zaś usługami produkcyjnymi i niematerialnymi.

Zgodnie z danymi statystycznymi w 2005 r. w rejestrze Regon zarejestrowanych było ogółem 427 podmiotów gospodarki narodowej, w tym: 17 spółek handlowych, 31 spółek cywilnych, 2 spółdzielnie, 5 fundacji, stowarzyszeń i organizacji społecznych oraz 327 osób fizycznych prowadzących działalność gospodarczą. Podział podmiotów gospodarki narodowej według wybranych sekcji (2005 r.): rolnictwo, łowiectwo i leśnictwo – 2, przemysł – 53, budownictwo – 48, handel i naprawy – 150, hotele i restauracje – 12, transport, gospodarka magazynowa i łączność – 41, pośrednictwo finansowe – 18, obsługa nieruchomości i firm – 47.

Poziom przedsiębiorczości na terenie Gminy ilustruje poniższe zestawienie.

- 288 podmiotów w ewidencji działalności gospodarczej prowadzonej przez gminę
- 99 podmiotów – handel
- 21 podmiotów – działalność produkcyjno – usługowa
- 15 podmiotów – usługi transportowe
- 7 podmiotów - gastronomia
- 4 podmioty – budownictwo
- 107 podmioty – pozostałe usługi materialne

11.6. Infrastruktura techniczna

11.6. I. Komunikacja

11.6.1.1. Układ drogowo-uliczny

Podstawowy układ drogowo-uliczny Gminy Ornontowice tworzą: drogi wojewódzkie (zgodnie z Rozporządzeniem Rady Ministrów z dnia 15 grudnia 1998 r.), którymi zarządza Urząd Marszałkowski w Katowicach (Zarząd Województwa Śląskiego), drogi powiatowe będące w administracji Powiatowego Zarządu Dróg w Mikołowie z siedzibą w Łaziskach Górnych oraz drogi gminne. Drogi wojewódzkie (długość w granicach Gminy - 1,01 km): nr 925 (ul. Bujakowska). Drogi powiatowe: nr 14117 (ul. Chudowska), nr 14120 (ul. Dworcowa), nr 14111 (ul. Orzeska i ul. Zwycięstwa, nr 14121 (ul. Zamkowa).

Drogi gminne : ul. Akacyjowa, ul. Bankowa, ul. Boczna, ul. Bukowa, ul. Cicha, ul. Cyprysowa, ul. Graniczna, ul. Grabowa, ul. Hutnicza, ul. Jarzębinowa, ul. Jasna, ul. Kłasztorna, ul. Klonowa, ul. Kolejowa, ul. Krótka, ul. Leśna, ul. Lipowa, ul. Łąkowa, ul. Nowa, ul. Marzankowice, ul. Karola Miarki, ul. Ogrodowa, ul. Okrężna, ul. Polna, ul. Pośrednia, ul. Słoneczna, ul. Solarnia, ul. Świerkowa, ul. Tartaczna, ul. Żabik.

11.6.1.2. Parkingi

Na terenie Gminy, gdzie znajdują się budynki jednorodzinne, właściwie nie występuje problem parkowania przy zabudowie mieszkaniowej (zakłada się parkowanie na terenie działki).

Aktualnie praktycznie wszystkie znaczące obiekty usługowe wyposażone są w parkingi. Znaczna ich ilość to nowozrealizowane, prawidłowo oznakowane parkingi (parkingi przy Urzędzie Gminy: przy boisku GKS Gwarek Ornontowice, w centrum gminy,

przy przyszłym rynku oraz przy ul. Bankowej, jak również parkingi przy pawilonie handlowym, kościele oraz gminnym ośrodku zdrowia). Rozproszenie na terenie Gminy pozostałych obiektów usługowych powoduje, że nie występują dla nich skumulowane w jednym miejscu potrzeby parkingowe.

W związku z ciągłym wzrostem liczby pojazdów wśród mieszkańców występują problemy z parkowaniem na osiedlach zabudowy wielorodzinnej (os. przy ul. Akacjowej, Cyprysowej, Świerkowej, Jarzębinowej i Żabik). Gmina na bieżąco przygotowuje projekty kolejnych parkingów (PB-W parkingów przy ul. Akacjowej, Grabowej i Żabik) oraz w miarę możliwości buduje kolejne miejsca postojowe (ul. Akacjowa, Żabik)

II.6.1.3. Transport kolejowy

W Gminie Ornontowice odbywa się tylko ruch towarowy z KWK „Budryk” SA w kierunku północnym. Istniejący w minionych latach ruch pasażerski obecnie nie istnieje, a część torowiska została rozebrana.

II.6.1.4. Transport pasażerski

Pasażerska komunikacja publiczna na terenie Gminy Ornontowice realizowana jest wyłącznie przez komunikację autobusową PKS, MZK Jastrzębie Zdrój, MZK Tychy, KZK GOP Katowice. Liniami autobusowymi zapewnione jest powiązanie z głównymi miejscowościami regionu i Śląska, takimi jak: Gliwice, Zabrze, Mikołów, Orzesze, Czerwionka-Leszczyny, Rybnik, Knurów, Gierałtowice, Bujaków.

W obszarze Gminy zlokalizowanych jest 12 przystanków autobusowych. W kierunku Gliwic, przy ul. Zwycięstwa znajdują się pięć przystanków: Granica, Myto, Pośrednie, przy UG Ornontowice, Centrum. Przy ul. Zamkowej znajdują się przystanki: Budryk I i Budryk II (kierunek Czerwionka-Leszczyny). W kierunku Bujakowa można odjechać z dwóch przystanków, znajdujących się przy ul. Dworcowej - Szkoła i Dworzec PKP. Natomiast w kierunku Orzesza, przy ul. Orzeskiej i ul. Bujakowskiej zlokalizowane są cztery przystanki: Internat, Działki, Górka, Bujakowska.

II.6.1.5. Trasy rowerowe

Większość lokalnego ruchu rowerowego odbywa się drogami kołowymi. Największe obciążenie ruchem rowerowym wykazują ciągi dróg powiatowych (środek lokomocji w dojeździe do pracy i szkoły) nr 14111 (ul. Orzeska i ul. Zwycięstwa), 14121 (ul. Zamkowa) i 14120 (ul. Dworcowa). Natężenie ruchu rowerowego oraz potoki ruchu samochodowego na tych ciągach, nakazują rozważenie realizacji dróg ruchu rowerowego, jako samodzielnych ścieżek lub wydzielonych pasów ruchu rowerowego. Należy zauważyć, że w ostatnich latach znacznie wzrósł procent osób korzystających z rowerów w celach rekreacyjnych i sportowych. Przyczyniły się do tego zaprojektowane i oznaczone lokalne trasy rowerowe, które prowadzą po miejscach najbardziej atrakcyjnych turystycznie w Gminie. Łączna długość tras rowerowych wynosi 11,3 km.

II.6.1.6. Ciągi piesze

Ciągi ruchu pieszego stanowią głównie chodniki towarzyszące układowi dróg kołowych. Gmina Ornontowice charakteryzuje się dobrym stanem wyposażenia podstawowego układu drogowego w niezależne ciągi piesze (chodniki). Praktycznie w całym podstawowym układzie drogowym dokonana została segregacja pozioma ruchu

kołowego i pieszego poprzez wprowadzenie co najmniej jednostronnie wydzielonych ciągów pieszych. Zauważalna jest systematyczna przebudowa ciągów pieszych mająca na celu poprawę ich stanu technicznego. Na wielu odcinkach chodniki są przebudowywane.

Jednak warto zauważyć, iż niektóre z dróg gminnych nie posiadają wydzielonych ciągów pieszych, chociaż ich parametry techniczne kwalifikują je do ciągów pieszo-jezdnych.

II.6.2.4. Gaz

Gmina Ornontowice zaopatrywana jest w gaz ziemny z systemu krajowego Polskiego Górnictwa Naftowego i Gazownictwa S.A. w Warszawie. Rozprowadzany gaz jest gazem ziemnym, wysokometanowym GZ-50 o parametrach zgodnych z Normą PN-87/C-96001. Eksploatacja gazu prowadzona jest przez Rozdzielnię Gazu w Knurowie.

Zasilanie systemu gazowniczego Ornontowic realizowane jest od północy – gazociągiem średnioprężnym prowadzonym wzdłuż ul. Zwycięstwa, z licznymi odgałęzieniami w kierunku zachodnim, do poziomu linii torów kolejowych, od strony Orzesza - gazociągiem niskoprężnym prowadzonym wzdłuż ul. Bujakowskiej i dalej w kierunku zabudowy mieszkaniowej wielorodzinnej przy ul. Akacjowej.

System dystrybucyjny gazu ziemnego na terenie Ornontowic posiada duże rezerwy pozwalające zaspokoić wzrastające zainteresowanie użytkowaniem gazu w celach grzewczych, szczególnie w obszarze oddziaływania sieci średnioprężnej. Sieci rozdzielcze średnioprężne wykorzystane są bowiem w niewielkim stopniu.

II.6.2.5. Energia cieplna

W Ornontowicach potrzeby cieplne pokrywane są z jednego źródła systemowego, zasilającego odbiorców za pośrednictwem stosunkowo niewielkiego systemu sieci ciepłowniczych, z lokalnych kotłowni zasilających poszczególne obiekty użyteczności publicznej), z wykorzystaniem indywidualnego ogrzewania etażowego i piecowego. Łącznie na terenie Gminy zlokalizowanych jest 11 źródeł ciepła o mocy zainstalowanej powyżej 0,05 MW. Stanowią je: 1 źródło przemysłowe – Ciepłownia w Ornontowicach zasilająca sieć ciepłowniczą, oraz 10 kotłowni lokalnych o mocy powyżej 0,05 MW. Na terenie Gminy znajduje się szereg kotłowni indywidualnych o mocy poniżej 0,05 MW.

II.6.2.5.1. Ciepłownie

Na terenie Gminy Ornontowice istnieje jedna centralna ciepłownia zlokalizowana w granicach Zakładu Głównego KWK Budryk SA, której obecnym właścicielem jest Zakład Produkcji Ciepła „ŻORY” Sp. z o.o. Stanowi ona źródło ciepła dla systemu ciepłowniczego dostarczającego energię cieplną do obiektów Zakładu Głównego KWK Budryk SA, budynku SKOK im. Mikołaja Kopernika, Przedsiębiorstwa Usług Socjalnych, budynków wielorodzinnych osiedla przy ulicy Akacjowej, budynku wielorodzinnego przy ul. Żabik 9-11-13, budynków jednorodzinnych osiedla „Leśna” (ul. Cyprysowa, ul. Świerkowa, ul. Jarzębinowa), budynku wielorodzinnego przy ul. Grabowej 6-8-10-12 oraz Zespołu Szkół Ponadgimnazjalnych wraz z budynkami mieszkalnymi. Ciepłownia pracuje w systemie całorocznym, pokrywając potrzeby grzewcze i przygotowania ciepłej wody użytkowej. Wyposażona jest w kotły wodne o łącznej mocy zainstalowanej 40,6 MW.

II.6.2.5.2. Kotłownie lokalne

Do kotłowni lokalnych należą kotłownie wytwarzające ciepło dla potrzeb własnych obiektów użyteczności publicznej, obiektów handlowych i usługowych oraz budynków mieszkalnych. Paliwem wykorzystywanym w wymienionych kotłowniach jest paliwo stałe (węgiel, koks, miał węglowy), gaz ziemny i olej opałowy. Wśród 11 lokalnych kotłowni o mocy powyżej 0,05 MW (bez ciepłowni) wyróżnić można 1 kotłownię opalaną węglem kamiennym, 2 kotłownie na gaz ziemny i 8 kotłowni na olej opałowy. Obecnie wiele mniejszych kotłowni jest modernizowanych wraz ze zmianą paliwa na gaz ziemny lub olej opałowy.

Sieć ciepłownicza prowadzona jest na terenie Zakładu Głównego KWK „Budryk” SA jako napowietrzna, a poza terenem Zakładu kanałowo, według technologii tradycyjnej. Dotyczy to zarówno sieci wysoko, jak i niskoparametrowej. Zasilanie odbiorców na terenie Gminy odbywa się za pośrednictwem węzłów ciepłowniczych. W węzłach ciepłowniczych zostały zamontowane regulatory pogodowe, które pozwalają na stałe kontrolowanie a w razie potrzeb na regulację parametrów czynnika grzewczego.

II.6.4. Zasoby mieszkaniowe

Według wskaźników charakteryzujących warunki Gminy, zasoby mieszkaniowe są na dobrym poziomie. Pomimo dobrego ogólnego poziomu mieszkalnictwa, istnieje jednak znaczna ilość starej substancji zabudowy zużytej technicznie, wymagającej modernizacji i rewitalizacji.

W skład mieszkaniowego zasobu Gminy wchodzi mieszkania usytuowane w budynkach na osiedlu przy ul. Akacyjowej oraz ul. Żabik.

W lipcu 2002 roku, a więc w chwili, gdy powstały wspólnoty mieszkaniowe tzw. „Nieruchomości Wspólne”, budynki przy ul. Akacyjowej przeszły pod administrację Zarządcy Nieruchomości. Do chwili obecnej większość mieszkań została sprzedana najemcom, zaś te które pozostały niesprzedane nadal stanowią mieszkaniowy zasób Gminy.

Tabela nr 5. Mieszkaniowy zasób Gminy.

OBECNA STRUKTURA MIESZKANIOWEGO ZASOBU GMINY ORNONTOWICE					
	Lokale własnościowe	Lokale komunalne	Lokale komunalne (nie stanowiące przedmiotu sprzedaży)	Lokale socjalne	razem
Osiedle przy ul. Akacjowej	160	57			217
Budynki przy ul. Żabik	81	77	8	4	170
RAZEM:	241	134	8	4	387

Powierzchnia lokali mieszkalnych w budynkach przy ul. Akacjowej wynosi od 36,16m² do 73,50m² co sprawia, że lokale te są przestronne i funkcjonalne, mają dobry standard. Inaczej wygląda sytuacja w budynkach przy ul. Żabik, gdzie w wyniku przekształcenia hotelu robotniczego powstały lokale mieszkalne, a ich powierzchnia kształtuje się na poziomie od 14,90m² do 34,00m².

II.6.4. Obiekty użyteczności publicznej

Obiektami użyteczności publicznej są:

- Urząd Gminy, zlokalizowany w centralnej części Gminy przy ul. Zwycięstwa,
- OK. Bank Spółdzielczy znajdujący się w budynku Urzędu Gminy,
- Gminny Ośrodek Zdrowia przy ul. Klasztornej,
- Poczta zlokalizowana w Pawilonie Handlowym przy ul. Zwycięstwa,
- Gminny Dom Kultury i Biblioteka przy ul. Zwycięstwa i Klasztornej.

II.6.2. Media

II.6.2.1. Woda pitna

Zakład Gospodarki Komunalnej i Wodociągowej w Ornontowicach prowadzi działalność w zakresie zbiorowego zaopatrzenia w wodę, polegającą na: zakupie wody pitnej od Górnośląskiego Przedsiębiorstwa Wodociągowego w Katowicach, a następnie jej sprzedaży odbiorcom indywidualnym. Na terenie Gminy znajduje się również ok. 300 studni kopanych.

Gmina jest w 100% zwodociągowana, sukcesywnie poprawia się stan i jakość infrastruktury wodociągowej. Ciągła przebudowa sieci wodociągowej przyczynia się do polepszenia stanu technicznego sieci (jakość wody pitnej) jak również zmniejszenia kosztów usuwania powstałych awarii.

Tabela nr. 6. Sieć wodociągowa oraz kanalizacja sanitarna

	Stan na 31.12.2006 r.	Stan na 31.12.2005 r.	Stan na 31.12.2004 r.
Sieć wodociągowa	31,90 km	31,43 km	28,55 km
Przyłącza prowadzące do budynków	17,68 km	17,58 km	16,80 km
	1044 szt	1035 szt	1018 szt
Kanalizacja sanitarna	17,40 km	17,40 km	17,40 km
Przykanaliki prowadzące do budynków	5,54 km	5,54 km	5,54 km
	223 szt	223 szt	223 szt
Wskaźnik zwodociągowania	18,76 szt./100 miesz.	18,52 szt./100 miesz.	18,4 szt./100 miesz.

II.6.2.2. Kanalizacja

II.6.2.2.1. Oczyszczalnie ścieków

Obecnie na terenie Gminy istnieją dwie oczyszczalnie ścieków:

(1) Gminna Oczyszczalnia Ścieków „Ornontowice-Południe”.

Jest to oczyszczalnia typu mechaniczno-biologicznego. Zlokalizowana jest przy ulicy Orzeskiej. Zajmuje teren o powierzchni całkowitej 1236 m² i stanowi własność Gminy Ornontowice. Została zaprojektowana i zrealizowana dla obsługi zlewni Ornontowice-Południe. Oczyszczone ścieki zrzucane są do Potoku Ornontowickiego. Przepustowość nominalna oczyszczalni wynosi łącznie 180 m³/d.

(2) Kopalniana Oczyszczalnia Ścieków „Bioblok”.

Jest oczyszczalnią typu mechaniczno-biologicznego. Zlokalizowana jest przy ulicy Nowej i składa się z dwóch ciągów technologicznych. Zajmuje teren o powierzchni całkowitej 24379 m² i stanowi własność KWK „Budryk” SA. Oczyszczone ścieki zrzucane są do potoku *Od Solami*. Przepustowość nominalna oczyszczalni wynosi łącznie 1000 m³/d - średnia dobową Qd max.= 1300m³/d.

II.6.2.2.2. Kanalizacja sanitarna

System kanalizacji rozdzielczej funkcjonuje częściowo w zlewni Ornontowice-Południe oraz w zlewni KWK „Budryk” SA.

Zestawienie długości kanalizacji sanitarnej (według odbiorów powykonawczych):

Zlewnia Ornontowice – Południe:

- 1 Podzlewnia K-1 - 3 606,60 mb,
- 2 Podzlewnia K-2 - 12 473,09 mb,
- 3 Podzlewnia osiedle Leśna - 437,61 mb,
- 4 Podzlewnia K-4 - 6 286,00 mb.

II.6.2.2.3. Kanalizacja deszczowa

Kanalizacja deszczowa działa w południowej części Gminy, przy ul. Okrężnej, częściowo przy Cichej, Słonecznej i Krótkiej oraz w ciągu ul. Zwycięstwa. Wody ujmowane przez kanalizację deszczową odprowadzane są do lokalnych cieków powierzchniowych.

II.6.2.3 Energia elektryczna

Gmina Ornontowice zaopatrywana jest w energię elektryczną z krajowego systemu elektroenergetycznego. Eksploatacja poszczególnych elementów systemu elektroenergetycznego na terenie Ornontowic znajduje się w gestii Górnośląskiego Zakładu Elektroenergetycznego SA – Vattenfall Distribution Poland w zakresie linii 220kV, w zakresie linii WN - 110 kV i GPZ-tów 110/SN w zakresie linii SN i nN oraz stacji trafo SN/nN.

Zasilanie główne Ornontowic odbywa się ze stacji GPZ Orzesze poprzez linie napowietrzne „Orzeska” (sekcja I GPZ Orzesze) i linie „Klimera” prowadzone przewodem AF1 3x70. Na terenie Gminy zlokalizowany jest również GPZ KWK „Budryk” S.A.

Drugostronne zasilanie ciągu głównego linii odbywa się ze stacji GPZ Reta linia „Paniowy” oraz i ŚN-20 kV (tylko dla stanów awaryjnych).

Dla linii zastosowana jest automatyka SPZ. Całkowita długość linii średniego napięcia wynosi odpowiednio: linii napowietrznych – 19,1 km; kablowych – 1,70 km. Sieć elektroenergetyczna niskiego napięcia jest również siecią napowietrzną.

II.6.2.6. Telekomunikacja

Obszar Gminy Ornontowice jest niemalże w 100 % objęty analogową siecią telefoniczną należącą do Telekomunikacji Polskiej SA.

II.6.3. Urządzenia infrastruktury technicznej

II.6.3.1. Gromadzenie odpadów

System zbierania odpadów komunalnych w Gminie Ornontowice można określić jako usługi bezpośredniego zbierania odpadów (regularna usługa zbierania odpadów przy użyciu znormalizowanego sprzętu do gromadzenia i wywozu odpadów). System zorganizowanej zbiórki funkcjonuje w zabudowie mieszkaniowej i obejmuje przedsiębiorstwa produkcyjne oraz instytucje publiczne, usługowe i handlowe. Obecnie odpady zbierane są z całego obszaru Gminy. Usługi świadczone są przez trzy firmy: REMONDIS Sp. z o.o. Oddział Sosnowiec, ul. Baczyńskiego 11, 41-203 Sosnowiec; Przedsiębiorstwo Techniki Sanitarnej ALBA Sp z o.o., ul. Bytkowska 15, 41-503 Chorzów oraz Ekologiczne Systemy Transportu Aglomeracji ESTA Sp. z o.o. ul. Piotra Skargi 87, 41-706 Ruda Śląska.

DIAGNOZA STRATEGICZNA

Zintegrowana Analiza SWOT dla Gminy Ornontowice

Mocne strony	Słabe strony
<ol style="list-style-type: none">1.Korzystne położenie – bliskość ośrodków rozwoju edukacji2.Korzystna struktura demograficzna3.Duża ilość miejsc pracy, aktywność przedsiębiorcza mieszkańców. Niska stopa bezrobocia4.Wysoka jakość edukacji w gminie od przedszkola do szkoły ponadgimnazjalnej5.Wysokie poczucie tradycji i korzeni kulturowych6.Duże walory przyrodniczo-krajobrazowe oraz estetyka gminy	<ol style="list-style-type: none">1.Niska aktywność społeczna mieszkańców oraz brak liderów lokalnych2.Duże natężenie ruchu i słabe bezpieczeństwo drogowe3.Brak kompleksowego uzbrojenia terenu4.Negatywny wpływ eksploatacji górniczej na środowisko naturalne5.Niewystarczająca oferta i baza rekreacyjna6.Słabo dostępna komunikacja publiczna
Szanse	Zagrożenia
<ol style="list-style-type: none">1.Aktywizacja, budowa potencjału wśród ludzi młodych z terenu gminy2.Rozwój handlu usług przedsiębiorczości z uwzględnieniem nowoczesnych technologii3.Pozyskiwanie środków zewnętrznych na rozwój infrastruktury, przedsiębiorczości, mieszkalnictwa, środowiska oraz społeczeństwa w gminie4.Szanse wynikające z bliskości węzłów komunikacyjnych , autostrad5.Duże zainteresowanie z zewnątrz terenami gminy	<ol style="list-style-type: none">1.Odptyw młodego pokolenia i zmiana stylu życia2.Zmiana kondycji, sytuacji kopalni KWK „Budryk” S.A.3.Skomplikowanie procederu pozyskiwania środków zewnętrznych4.Nie stabilność przepisów prawnych5.Wzrost ilości osób uzależnionych oraz patologii

Analiza SWOT w obszarach strategicznych

Ornontowice- miejsce do życia i mieszkania

Mocne Strony	Słabe Strony
1.Korzystne położenie 2.Samodzielność gminy (GMINA= JEDNA MIEJSCOWOŚĆ) 3.Korzystna struktura demograficzna 4.Zagwarantowana ciągłość edukacji 5.Dostępność zatrudnienia na terenie gminy 6.Duże walory przyrodniczo-krajobrazowa	1.Bezpieczeństwo drogowe 2.Brak obiektów rekreacyjnych 3.Brak mieszkań socjalnych 4.Brak zagospodarowania czasu wolnego dla młodzieży 5.Brak kanalizacji 6.Brak widocznej oferty spędzania czasu wolnego dla mieszkańców ze strony GDKiB
Szanse	Zagrożenia
1.Dostęp do węzła komunikacyjnego A1 2.Duże zainteresowanie nieruchomościami na terenie gminy 3.Sąsiedztwo z miastem powiatowym 4.Dostępność ośrodków kultury okolicznych miast 5.Łatwy dostęp do szkolnictwa wyższego 6.Atrakcyjne miejsce dla lokalizacji zakładów produkcyjnych, usługowych i handlowych dla zewnętrznych inwestorów	1.Słaba jakość dróg powiatowych 2.Zagrożenie ze strony środowisk przestępczych okolicznych aglomeracji miejskich 3.Brak stałych kontaktów z zagranicą 4.Zamknięcie gospodarstw rolnych ze względu na uwarunkowania zewnętrzne

Ornontowice jako miejsce prowadzenia działalności gospodarczej oraz lokowania inwestycji

Mocne Strony	Słabe Strony
1.Pewny i mocny pracodawca (KWK „Budryk” S.A) 2.Aktualny plan zagospodarowania 3.Wolne tereny do zagospodarowania z możliwością ich uzbrojenia 4.Przedsiębiorczy i aktywni obywatele 5.Szkolnictwo zawodowe 6.Dogodne położenie geograficzne	1. Brak kompleksowego uzbrojenia terenu 2.Ograniczony rynek zbytu 3.Wpływ eksploatacji górniczej na środowisko 4.Stan infrastruktury drogowej 5.Słaba dostępność komunikacji publicznej
Szanse	Zagrożenia
1.Rozwój kopalni 2. Dalszy rozwój infrastruktury technicznej 3.Budowa autostrady A1 4.Rozwój handlu, usług i wytwórczości 5.Stosowanie nowoczesnych technologii	1.Zmiana struktury własnościowej Kopalni 2.Odptyw młodego pokolenia 3. niestabilność przepisów prawnych

Ornontowice jako miejsce prowadzenia aktywności społecznej

Mocne strony	Słabe strony
<ol style="list-style-type: none"> 1. Silne i liczne organizacje społeczne 2. Zapewnione środki finansowe na działania lokalne 3. Poczucie tradycji i korzeni kulturowych 4. Młode społeczeństwo 5. Dużo potencjalnych miejsc do prowadzenia aktywności społecznych 6. Stabilizacja zawodowa 	<ol style="list-style-type: none"> 1. Niska aktywność społeczna 2. Brak liderów (młodych i w wieku średnim) 3. Nieefektywny przepływ informacji 4. Brak miejsc spotkań 5. Niska jakość bazy społecznej 6. Brak infrastruktury do rozwiązania problemów społecznych
Szanse	Zagrożenia
<ol style="list-style-type: none"> 1. Wyłonienie liderów społecznych 2. Stworzenie organizacji społecznych odpowiadających potrzebom młodszego pokolenia 3. Rozwój działających organizacji społecznych 4. Zewnętrzne środki finansowe na rozwój sfery społecznych 5. Stworzenie sformalizowanego i akceptowanego sposobu obiegu informacji 6. Rozwój współpracy z organizacjami lokalnymi 	<ol style="list-style-type: none"> 1. Starzenie się istniejących organizacji 2. Zmiana stylu życia , mentalności niwelujące zaangażowanie społeczne 3. Brak środków finansowych 4. Uzależnienia

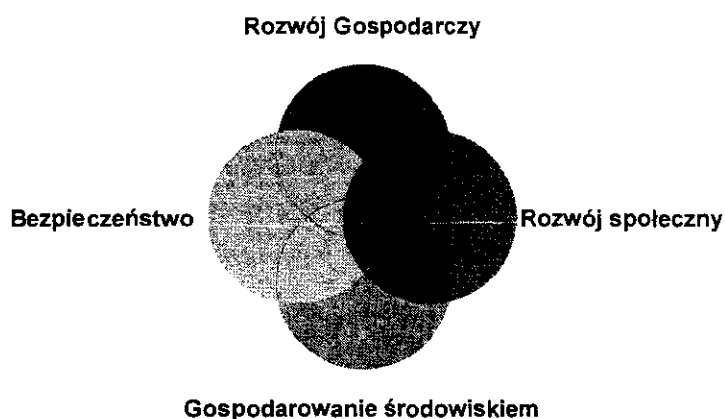
MISJA DLA GMINY ORNONTOWICE:

**ORNONTOWICE TO WSPÓLNOTA LUDZI W KTÓREJ ŻYJE SIĘ ZDROWO,
BEZPIECZNIE I DO KTÓREJ ZAWSZE WARTO WRACAĆ**

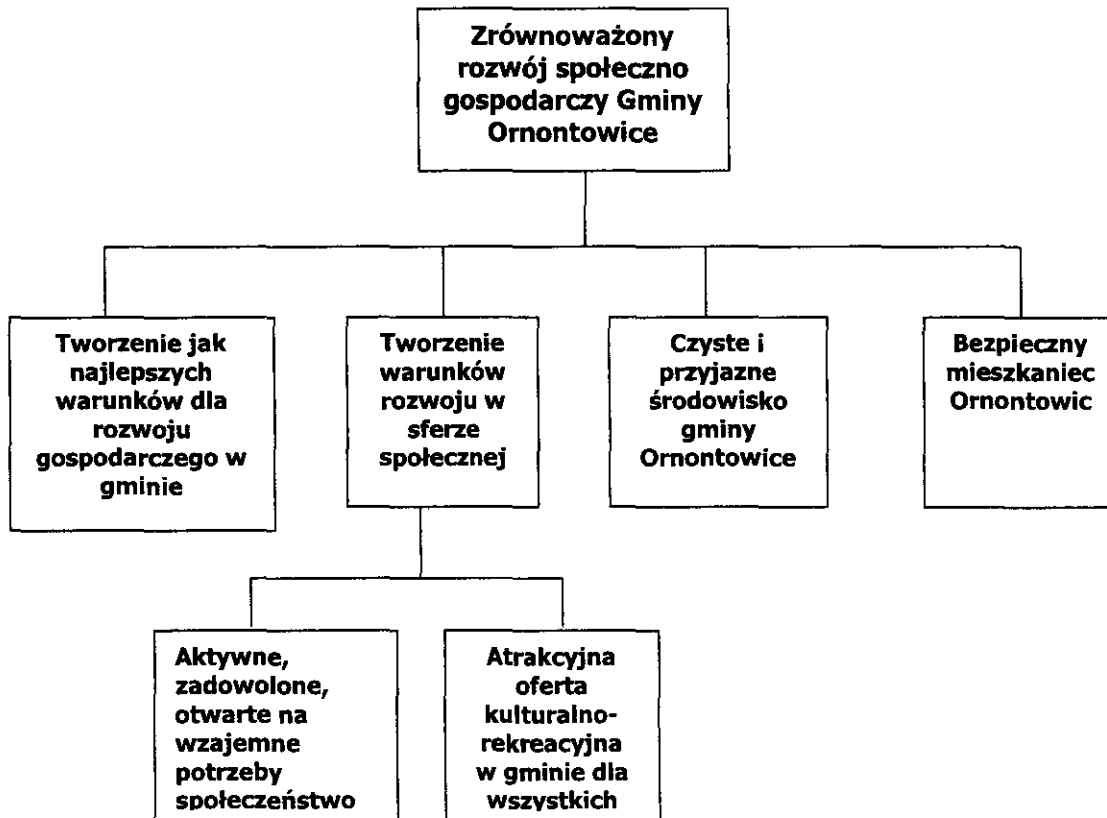
Ważne dla mieszkańców Ornontowic

1. Zdrowie mieszkańców
1. Bezpieczeństwo (również drogowe)
2. Rozwój we wszystkich dziedzinach
3. Więzy i poczucie przynależności
4. Przywiązanie do tradycji
5. Działania pro-ekologiczne
6. Większe zaangażowanie w sprawy wspólnoty
7. Sport i rekreacja
8. Zwrócenie uwagi na rozwiązanie problemów społecznych
9. Szanse dla młodzieży
10. Pogodna starość

SCHEMAT OBSZARÓW STRATEGICZNYCH



SCHEMAT CELÓW STRATEGICZNYCH:



OBSZARY, CELE STRATEGICZNE I WSKAŹNIKI OSIĄGNIĘĆ STRATEGII:

Obszar strategiczny	Cele strategiczne	Wskaźniki osiągnięć
Rozwój gospodarczy	1. Tworzenie jak najlepszych warunków dla rozwoju gospodarczego w gminie	<ul style="list-style-type: none"> • wzrost liczby inwestycji na terenie gminy (źródło: Urząd Gminy) • wzrost zatrudnienia w firmach lokalnych (źródło: statystyka publiczna) • wzrost liczby podmiotów gospodarczych (źródło: Urząd Gminy) • wzrost wartości podatku dochodowego od osób fizycznych i prawnych wpływającego do budżetu gminy (źródło: Urząd Gminy) • liczba uzbrojonych działek inwestycyjnych (źródło: Urząd Gminy)
Rozwój społeczny	2. Aktywne, zadowolone, otwarte na wzajemne potrzeby społeczeństwo Ornontowic	<ul style="list-style-type: none"> • wzrost ilości inicjatyw lokalnych w zakresie kultury i rekreacji (źródło: Urząd Gminy) • wzrost liczby inicjatyw podejmowanych przez GDKiB oraz ilość uczestników tych inicjatyw (źródło: GDKiB) • spadek liczby osób korzystających z różnorodnych form pomocy społecznej (źródło: GOPS) • wzrost ilości organizacji pozarządowych (źródło: KRS) • wzrost liczby wniosków organizacji pozarządowych na realizację zadań
	3. Atrakcyjna oferta kulturalno-rekreacyjna w gminie dla wszystkich grup wiekowych	<ul style="list-style-type: none"> • wzrost ilości imprez inicjowanych oddolnie oraz wzrost ilości uczestników tych imprez (źródło: Urząd Gminy) • wzrost liczby nowych obiektów kulturalno – rekreacyjnych (źródło: Urząd Gminy) • wzrost liczby osób korzystających z elementów bazy kulturalno – rekreacyjnej (źródło – Urząd Gminy, „Gwarek”, Szkoły) • wzrost liczby inicjatyw podejmowanych przez GDKiB oraz ilość uczestników tych inicjatyw (źródło: GDKiB)
Gospodarowanie środowiskiem	4. Czyste i przyjazne środowisko gminy Ornontowice	<ul style="list-style-type: none"> • wzrost jakości wód powierzchniowych (źródło: ZGKiW) • wzrost udziału odpadów segregowanych w ogólnej masie

		<p>odpadów wytwarzanych lokalnie (źródło: Urząd Gminy)</p> <ul style="list-style-type: none"> • wzrost liczby zmodernizowanych systemów grzewczych na terenie gminy (źródło: Urząd Gminy) • wzrost długości sieci kanalizacyjnej oraz ilości przyłączy do niej (źródło: Urząd Gminy)
<p><i>Bezpieczeństwo</i></p>	<p>5. Bezpieczny mieszkaniec Ornontowic</p>	<ul style="list-style-type: none"> • spadek ilości przestępstw na terenie gminy (źródło: Policja) • zwiększenie ilości zgłoszeń o przestępstwach (źródło: Policja) • wzrost ilości miejsc objętych monitoringiem wizyjnym (źródło: Urząd Gminy, Policja) • spadek liczby wypadków samochodowych na terenie gminy, w tym z udziałem pieszych i rowerzystów (Źródło: Policja) • zwiększenie odsetka osób czujących się w gminie bezpiecznie (Źródło: ankiety)

CELE, PRIORYTETY ORAZ ZADANIA

Prezentowane poniżej zadania przewidziane są do realizacji na lata 2008 – 2015 i wymagają opracowania szczegółowych opracowań, wskazania dat oraz wyliczenia środków potrzebnych dla ich wdrożenia. W tej części przedstawione zostały zadania w układzie:

Cel strategiczny

Priorytet

Zadania

Cel strategiczny: Tworzenie jak najlepszych warunków dla rozwoju gospodarczego w gminie

Priorytet I - Rozbudowa i usprawnienie funkcjonowania infrastruktury technicznej

Zadania:

- Uzbrojenie działek przeznaczonych pod działalność inwestycyjną. (działki przy ul. Zamkowej) – środki własne/Wydział Inwestycji
- Kanalizacja Gminy (w tym działek o przeznaczeniu inwestycyjnym) – PROW + środki własne/Wydział Inwestycji/WPiPF
- Rozbudowa sieci wodociągowej na terenie gminy

Priorytet II - Zapewnienie ładu funkcjonalno-przestrzennego

Zadania:

- Rozbudowa i modernizacja systemu drogowego na terenie Gminy – RPO 7.1.2.+własne/WI
- Poprawa systemu komunikacji publicznej (chodzi o to by zsynchronizować godziny kursowania autobusów tak by łatwo można było przesiąść się na inne linie) - współpraca z KZK GOP
- Stworzenie podstaw formalno – prawnych pod budowę osiedli domków jednorodzinnych na terenie gminy (Miejscowy Plan Zagospodarowania Przestrzennego)

Priorytet III - Wspieranie lokalnej przedsiębiorczości oraz postaw przedsiębiorczych ludzi młodych.

Zadania:

- Wprowadzenie formuły „Jednego okienka” przy zakładaniu działalności gospodarczej. (odniesienie do Ustawy o Swobodzie Działalności Gospodarczej, rejestracja przez internet, umożliwienie przedsiębiorcom kontaktu z Urzędem przez internet) – zmiany organizacyjne, środki własne/WŚPiGG
- Uaktualnienie i upublicznienie bazy danych o przedsiębiorstwach prowadzących działalność na terenie Gminy. (aktualna lista podmiotów, charakter prowadzonej działalności, dane teleadresowe, odnośniki do prywatnych stron internetowych) - środki własne/WŚPiGG
- Program wsparcia dla mikro- i małych przedsiębiorstw (elastyczna polityka podatkowa, atrakcyjne warunki inwestowania na terenie gminy, organizacja szkoleń, dalszy rozwój LOP-u) – środki własne/LOP/WFiB/WŚPiGG

- Organizacja cyklicznych konferencji tematycznych z zakresu prowadzenia działalności gospodarczej. - środki własne i sponsorskie
- Organizacja szkoleń doradczych dla przedsiębiorców, rolników, młodzieży oraz osób bezrobotnych. - środki własne i sponsorskie
- Działania na rzecz dopasowania zakresu przedmiotu „Przedsiębiorczość” do aktualnych potrzeb młodzieży oraz rynku pracy. - środki własne/Szkoły

Cel Strategiczny: Aktywne, zadowolone, otwarte na wzajemne potrzeby społeczeństwo Ornontowic

Priorytet I - Wspieranie liderów lokalnych oraz zwiększenie efektywności przepływu informacji (połączenie dwóch priorytetów)

Zadania:

- Stworzenie systemu wspierania i dofinansowywania inicjatyw lokalnych. (ogłaszanie konkursów na zadania z zakresu sportu, kultury czy rekreacji przy jednoczesnej pomocy w pisaniu wniosków o realizację tych zadań) - rozwiązania organizacyjne/WFiB/WPiPF
- Organizacja „Szkoły Liderów Lokalnych” na terenie gminy.
- Stworzenie punktu konsultacyjnego dla formalnych i nieformalnych grup społecznych. (doradztwo w zakresie pozyskiwania funduszy, rejestracji stowarzyszeń itd.) - środki własne, LOP/WPiPF
- Wspieranie akcji społecznych i wolontarystycznych podejmowanych przez podmioty na rzecz społeczeństwa. - środki własne/WPiPF
- Działania na rzecz rozbudowy i rozpowszechnienia Systemu Elektronicznej Komunikacji Administracji Publicznej (SEKAP)
- Działania na rzecz rozwoju szerokopasmowego Internetu
- Wprowadzenie nowych kanałów przepływu informacji między Urzędem a pojedynczym obywatelem. (lista mailingowa, newsletter, newsy przesyłane w formie smsu, rozwój Wirtualnych Ornontowic) - środki własne
- Wprowadzenie nowych kanałów przepływu informacji wewnątrz Urzędu a także między Urzędem a organizacjami działającymi na terenie gminy.
- Akcje informacyjno-promocyjne kształtujące w społeczeństwie lokalnym pożądany wizerunek UG oraz całej miejscowości. - środki własne

Priorytet II - Wspieranie rodzin w rozwiązywaniu ich problemów oraz zapewnienie osobom potrzebującym mieszkań socjalnych (połączenie dwóch priorytetów)

Zadania:

- Profilaktyka zdrowia. (akcje bezpłatnych badań dla mieszkańców gminy, akcje promocyjno – informacyjne na temat zdrowia i zdrowego trybu życia) - środki własne i współpraca z NFZ i GOZ
- Intensyfikacja prac socjalnych na rzecz osób stwarzających problemy opiekuńczo – wychowawcze i ich rodzin. (punkt konsultacyjny dla rodzin, doskonalenie systemu pomocy społecznej, warsztaty terapeutyczne, praca z psychologiem itd.) - środki własne, GOPS
- Uruchomienie Dziennego Domu Pomocy dla osób starszych i samotnych. - GOPS

- Adaptacja wolnych pomieszczeń lub budowa nowych obiektów przeznaczonych pod mieszkania socjalne - środki własne + środki ministerstwa

Priorytet III - Stworzenie miejsc zabaw dla dzieci i spotkań dla młodzieży

Zadania:

- Modernizacja i budowa lokalnych boisk sportowych. – środki własne + PROW
- Budowa lokalnych placów zabaw dla dzieci. - PROW
- Budowa „Skate Parku” na terenie gminy.
- Modernizacja działalności GDKiB pod kątem stworzenia miejsca spotkań dla młodzieży oraz uatrakcyjnienia zajęć pozalekcyjnych. - środki własne/GDKiB

Priorytet IV - Poprawa dostępności komunikacji publicznej

Zadania:

- Zsynchronizowanie godzin połączeń komunikacji publicznej. (by dotrzeć do punktów przesiadkowych o odpowiedniej porze)
- Stworzenie rozwiązań komunikacyjnych wspólnie z innymi gminami powiatu mikołowskiego. (można wprowadzić komunikację wewnątrz gminy)
- Starania na rzecz stworzenia bezpośrednich połączeń komunikacyjnych z pobliskimi miastami. (Zabrze, Gliwice, Mikołów, Knurów – można współdziałać z sąsiednimi sołectwami które także borykają się z podobnym problemem, można stworzyć podstawy pod prywatny transport)

Priorytet V - Zahamowanie odpływu młodego pokolenia

Zadania:

Ten priorytet realizowany jest poprzez wszystkie wcześniej przedstawione działania oraz dodatkowo:

- Promocja korzystnych warunków mieszkaniowych oraz edukacyjnych dla dzieci w gminie Ornontowice
- Wypromowanie bazy oświatowej
- Promowanie w planie zagospodarowania przestrzennego dodatkowych terenów pod zabudowę jedno i wielorodzinną
- Utworzenie żłobka
- Dwuzmianowość pracy przedszkola (połączeniu celu z grupy z zadań/rozwój przedsiębiorczości)

Cel strategiczny: Atrakcyjna oferta kulturalno-rekreacyjna w gminie dla wszystkich grup wiekowych

Priorytet I - Zwiększenie aktywności społecznej mieszkańców

Zadania:

- Stworzenie systemu dofinansowywania inicjatyw lokalnych w formie konkursów organizowanych przez UG (konkursy na realizację zadań z zakresu sportu, rekreacji, kultury czy profilaktyki zdrowia) – środki własne
- Rozpowszechnienie turystyki rowerowej we współpracy z oddziałem PTTK Mikołów. - współpraca z PTTK Mikołów
- Powołanie „Rady Młodzieży” prowadzącej działalność na rzecz większej aktywności ludzi młodych.
- Pielęgnowanie i promocja tradycji kulinarnych tkwiących w społeczności lokalnej. (promocja gminy przez mocje tradycyjnych produktów, nagród zdobytych w licznych konkursach kulinarnych, organizacja gminnych konkursów na tradycyjne dania i wypieki)
- Modernizacja działalności GDKiB pod kątem stworzenia miejsca spotkań dla młodzieży oraz uatrakcyjnienia zajęć pozalekcyjnych.

Priorytet II - Zaangażowanie oraz współpraca ośrodków kulturalnych, rekreacyjnych i oświatowych

Zadania:

- Stworzenie skutecznego systemu współpracy oraz przepływu informacji między jednostkami działającymi na rzecz kultury, oświaty i rekreacji. (cykliczne spotkania, realizacja wspólnych projektów, angażowanie w realizację wspólnych zadań)
- Przeprowadzanie cyklicznych akcji informacyjnych na temat oferty kulturalnej gminy. (kalendarz imprez organizowanych w gminie) – środki własne

Priorytet III - Poprawa atrakcyjności bazy

Zadania:

- Budowa Domu Kultury Wsi Śląskiej
- Budowa krytej pływalni. (w kompleksie może być miejsce na siłownię, saunę, solarium, gabinet odnowy)
- Budowa lokalnych placów zabaw dla dzieci. (cel koresponduje z C2P3)
- Modernizacja lokalnych obiektów sportowych. - RPO 9.3.
- Stworzenie tras rowerowych z infrastrukturą towarzyszącą. - Subregion
- Utworzenie „Leśnego zaułka” jako miejsca organizacji imprez o mniejszym zasięgu (pikniki rodzinne, ogniska młodzieżowe itd.)
- Modernizacja parku gminnego i wyposażenie terenu w niezbędną infrastrukturę rekreacyjno-turystyczną. (scena, plac zabaw dla dzieci, miejsce na kawiarnie czy ogródki piwne)
- Modernizacja budynków stanowiących majątek gminy
- Wyposażenie jednostek oświatowych i kulturalnych w sprzęt niezbędny do realizacji przez nie funkcji kulturalno - rekreacyjnej. (Zespół Szkolno-Przedszkolny, Gimnazjum, GDKiB)
- Stworzenie możliwości powstania bazy gastronomicznej promującej tradycyjną kuchnię śląską.

Priorytet IV - Pielęgnowanie tradycji kulinarnych tkwiących w społeczności lokalnej.

Zadania:

- Promocja kuchni lokalnej i produktów, które zdobyły nagrody. (Śląskie smaki)
- Organizowanie gminnych konkursów na tradycyjne dania i wypieki.
- Promocja kuchni śląskiej połączona z kursami i imprezami
- Promocja i sprzedaż na terenie gminy potraw, które zostały nagrodzone w festiwalach kulinarnych „Ekspersi Śląskich Smaków Polecają”
- Organizowanie spotkań Śląskiej Kapituły Smaku na terenie gminy
- Promocja gminy jako Kulinarnej Stolicy Śląska
- Budowa Domu Kultury Wsi Śląskiej
- Festiwal Ornontowicki z uwzględnieniem miejscowych tradycji (kulinarnych, zwyczajowych, językowych)
- Stworzenie młodzieżowego zespołu ludowego
- Zebranie i spisanie opowiadań z historii Ornontowic utrwalone na nośnikach elektronicznych (dostępność w Internecie)
- Rozwój Izby Regionalnej
- Promocja kuchni śląskiej połączona z kursami i imprezami
- Festiwal Ornontowicki z uwzględnieniem miejscowych tradycji (kulinarnych, zwyczajowych, językowych)
- Stworzenie młodzieżowego zespołu ludowego
- Zebranie i spisanie opowiadań z historii Ornontowic i utrwalenie na nośnikach elektronicznych (dostępność w internecie)

Cel strategiczny: Czyste i przyjazne środowisko gminy Ornontowice

Priorytet I - Zwiększenie świadomości i aktywności społecznej

Zadania:

- Edukacja ekologiczna dzieci i młodzieży. (pogadanki, wykłady, prezentacje) - Szkoły
- Akcje informacyjne ukierunkowane na wzmacnianie odpowiedzialności mieszkańców za stan środowiska naturalnego. - środki własne
- Kontynuacja aktywności w ramach akcji „Sprzątanie świata” czy obchodów „Dnia Ziemi”
- Promocja racjonalnego gospodarowania odpadami.

Priorytet II - Utrzymanie i poprawa stanu środowiska naturalnego

Zadania:

- Budowa gminnej oczyszczalni ścieków – PROW
- Rozbudowa kanalizacji sanitarnej i deszczowej na terenie gminy. - PROW (cel koresponduje z C1P1)
- Modernizacja koryta Potoku Ornontowickiego.
- Program eliminacji materiałów azbestowych ze środowiska. (dopłaty do wywozu i składowania)
- Ograniczanie niskiej emisji (dopłata do wymiany kotłów c.o.) - środki własne
- Organizacja zbiórki odpadów komunalnych i wielkogabarytowych obejmującej wszystkich mieszkańców gminy.
- Prace pielęgnacyjne zabytkowego drzewostanu – środki własne

- Dalsze planowane nasadzenie drzew i krzewów

Priorytet III - Kontynuacja działań proekologicznych prowadzonych przez Urząd Gminy

Zadania:

- Rozbudowa kanalizacji sanitarnej i deszczowej na terenie gminy. PROW (cel koresponduje z C1P1)
- Ograniczanie niskiej emisji (dopłaty do wymiany kotłów c.o.)
- Dalsze nasadzenie drzew i krzewów – środki własne
- Prace pielęgnacyjne zabytkowego drzewostanu – środki własne
- Zbiórka odpadów niebezpiecznych w obiektach użyteczności publicznej (baterie)

Cel strategiczny: Bezpieczny mieszkaniec Ornontowic

Priorytet I - Zapewnienie bezpieczeństwa drogowego

Zadania:

- Rozbudowa i modernizacja systemu dróg lokalnych.
- Oznakowanie przejść dla pieszych (szczególnie w okolicy szkoły, kościoła)
- Modernizacja chodników lub budowa nowych w miejscach gdzie jeszcze ich nie ma.
- Przebudowa ul. Zwycięstwa w celu poprawy bezpieczeństwa pieszych i pojazdów. (zmniejszenie prędkości)
- Przebudowa systemu drogowego w rejonie ul. Zamkowej (wyłączenie z ruchu odcinka ul. Orzeskiej na wysokości parku)
- Rozbudowa i modernizacja systemu oświetlenia ulic na terenie gminy

Priorytet II - Zwiększenie bezpieczeństwa obywateli, wrażliwości społecznej na negatywne zachowanie

Zadania:

- Ułatwienie przepływu informacji między jednostkami działającymi na rzecz bezpieczeństwa w gminie oraz poza nią. (Policja, Straż Pożarna, GOPS, UG, Szkoły, Sądy)
- Utworzenie zespołu interdyscyplinarnego ds. bezpieczeństwa w Gminie
- Stworzenie systemu odpowiedzialności społecznej. (nagrody dla osób informujących o aktach wandalizmu i sprzeciwiających się im, przełamanie „znieczulicy” społecznej)
- Realizacja ogólnopolskich programów d/s bezpieczeństwa.
- System monitoringu miejsc najbardziej narażonych na akty wandalizmu.
- Intensyfikacja działań informacyjno-edukacyjnych na temat prewencyjnej roli zachowań społecznych w walce z przestępczością i zjawiskami patologicznymi. (szczególnie Szkoły, akcje informacyjne dla wszystkich mieszkańców)

Priorytet III - Zwiększenie efektywności służb porządkowych

Zadania:

- Ułatwienie przepływu informacji między jednostkami działającymi na rzecz bezpieczeństwa w gminie oraz poza nią. (Policja, Straż Pożarna, GOPS, UG, Szkoły, Sądy)
- Dostosowanie systemu pracy Policji do potrzeb wyływających z warunków lokalnych.
- Wprowadzenie częstszych patroli policyjnych na terenie gminy.

PODSUMOWANIE WARSZTATÓW Z MŁÓDZIEŻĄ ORNONTOWICKĄ

W dniu 14 czerwca 2007 roku przeprowadzone zostały warsztaty z ornontowicką młodzieżą, na których młodzież odpowiadała na pytania odnośnie aktualnej sytuacji w Ornontowicach oraz oczekiwań co do przyszłych działań.

Pierwszym zadaniem przed jakim postawiono młodych było dokończenie zdania „W Ornontowicach podoba mi się...” Wśród odpowiedzi wymienione zostały następujące silne strony miejscowości:

- Wyposażenie i estetyka szkoły
- Zmodernizowane bloki
- Obecność zabudowań pałacowych
- Zainteresowanie władz młodzieżą
- Estetyka terenów publicznych
- Działalność biblioteki
- Niski poziom bezrobocia
- Estetyka budynku Urzędu Gminy
- Boisko „Gwarek”
- Rozmieszczenie i przystępność obiektów edukacyjnych i sportowych
- Bliskość obszarów zielonych
- Park Gminny
- Rozwój sportu w gminie
- Działalność OSP
- Funkcjonowanie Funduszu Stypendialnego
- Zmodernizowany budynek Ośrodka Zdrowia
- Kościół i działalność parafii

Kolejną sprawą było określenie czego jeszcze brakuje w Ornontowicach. W tej kwestii padły następujące odpowiedzi:

- Brak obiektów o charakterze rozrywkowym
- Mała i często nieciekawa oferta zajęć pozaszkolnych i spędzania wolnego czasu
- Niewykorzystany właściwie budynek Pałacu
- Brak pomieszczeń i sposobności dla rozwoju różnych zainteresowań i talentów
- Dzieci nie mają się gdzie bawić
- Nie ma miejsca spotkań dla młodzieży gdzie można spędzić czas bez konieczności wydawania pieniędzy
- Zła komunikacja publiczna – nie wszędzie można dojechać

Ostatnim pytaniem z jakim zwrócono się do młodych mieszkańców Ornontowic była prośba o określenie jakie działania mają zostać zrobione da nich by lepiej im się żyło w Ornontowicach. Wśród odpowiedzi znalazły się:

- Poprawić boiska na terenie gminy, które nie spełniają swoich funkcji
- Wybudować basen
- Stworzyć pomieszczenia służące różnym grupom na spotkania lub rozwijanie swoich zainteresowań
- Stworzenie miejsc zabaw dla dzieci
- Budowa Skate – Park
- Konieczność zagospodarowanie stawów w parku

FINANSOWANIE STRATEGII

Realizacja *Strategii* wymaga zaangażowania środków finansowych znacznie przewyższających nie tylko obecne możliwości samodzielnego budżetowego finansowania, ale zapewne również lokalne zasoby kapitałowe spoza budżetu gminy. W konsekwencji należy przyjąć, że realizacja *Strategii* nie będzie możliwa bez aktywnej polityki finansowej Gminy oraz otwarcia na projekty z partnerami zewnętrznymi - pozyskania i zaangażowania dużych zewnętrznych środków finansowych oraz w jak największym stopniu wykorzystywania środków budżetu jako wkładu własnego do projektów współfinansowanych ze źródeł zewnętrznych (nie zaś jako głównego źródła).

W latach 2007-2015 głównymi potencjalnymi źródłami dofinansowania projektów rozwojowych gmin są fundusze UE, przede wszystkim w ramach:

- ▶ Regionalnego Programu Operacyjnego dla Województwa Śląskiego – w zakresie projektów inwestycyjnych: infrastrukturalnych, rewitalizacyjnych, edukacyjnych,
- ▶ Programu Operacyjnego Kapitał Ludzki (POKL) – w zakresie projektów nieinwestycyjnych: edukacyjnych, społecznych, służących wyrównywaniu szans, a także promocji przedsiębiorczości,
- ▶ Programu Rozwoju Obszarów Wiejskich (PROW) – w zakresie projektów odnowy wsi, rozwoju mikroprzedsiębiorczości, rozwoju turystyki wiejskiej, ochrony lokalnego dziedzictwa przyrodniczego i kulturowego, lokalnej małej infrastruktury,
- ▶ Funduszu Spójności, RPO oraz Programu Operacyjnego Infrastruktura i Środowisko (POIS) – w zakresie gospodarki ściekowej i gospodarowania odpadami,
- ▶ Programu Operacyjnego Innowacyjna Gospodarka (POIG) – w zakresie projektów związanych z tworzeniem atrakcyjności inwestycyjnej,
- ▶ Programów wspólnotowych UE, szczególnie program Socrates (szkoły, wymiany międzynarodowe), Leonardo da Vinci (staże, wymiany międzynarodowe) i Młodzież (projekty z udziałem młodych ludzi).

Istotnym równoległym wsparciem dla budżetu gmin w finansowaniu inwestycji infrastrukturalnych są też środki z funduszy ochrony środowiska.

Ponadto istnieją liczne stosunkowo niewielkie, zróżnicowane źródła dofinansowania projektów lokalnych w dziedzinie kultury, edukacji i lokalnej turystyki, jak np. granty właściwych ministerstw, Fundusz Organizacji Pozarządowych, programy Polsko-Amerykańskiej Fundacji Wolności.

Trzeba pamiętać, że projekty do dofinansowania wybierane są w procedurze konkursowej i z góry należy założyć, że niemożliwe jest uzyskanie pełnej efektywności składanych wniosków. Przedstawiony ramowy plan realizacji zadań *Strategii* należy więc traktować jako plan indykatywny, którego realizacja będzie w dużej mierze uzależniona od:

- dostępności środków zewnętrznych, pochodzących spoza budżetu Gminy.
- zaawansowania i sprawności w przygotowaniu z wyprzedzeniem projektów do aplikowania o środki zewnętrzne.

Skorzystanie z możliwości zewnętrznego dofinansowania wymaga dużego dodatkowego nakładu pracy, a także znacznego nakładu środków finansowych na przygotowanie koniecznych dokumentacji. Wymaga także aktywnego i przedsiębiorczego podejścia nie tylko ze strony urzędników urzędu gminy, ale i kierowników poszczególnych gminnych jednostek organizacyjnych.

SYSTEM WDRAŻANIA STRATEGII

Strategia jest uchwalonym dokumentem Gminy Ornontowice i stanowi podstawowe narzędzie realizacji działań inwestycyjnych i programowych w gminie.

W celu realizacji monitoringu i oceny realizacji strategii ustanawia się następujące mechanizmy:

1. Odpowiedzialność za realizację zadań wynikających ze strategii będą ponosić wydziały i jednostki organizacyjne merytoryczne,
2. Monitoring realizacji strategii będzie prowadził Wydział Promocji i Pozyskiwania Funduszy, który na bieżąco będzie dokonywał oceny postępu i skutków realizacji strategii, konieczności przygotowania sektorowych programów, a w szczególności zgodności postępu we wdrażaniu zadań z przyjętym harmonogramem oraz z parametrami produktów końcowych na podstawie informacji otrzymanych ze strony osób odpowiedzialnych za realizację zadań.
3. Informacje w sprawie postępu realizacji strategii będą przekazywane do publicznej wiadomości w cyklu rocznym poprzez strony internetowe urzędu oraz tablice ogłoszeń. Odpowiedzialność za przekazywanie informacji ponosi Kierownik Wydziału Promocji i Pozyskiwania Funduszy.
4. Ocena realizacji strategii dokonywana jest przez Radę Gminy. Rada dokonuje oceny postępu i skutków realizacji strategii w cyklu rocznym, na podstawie sprawozdań, składanych Radzie przez Wójta.
5. Każdorazowo w pierwszym roku kadencji, Burmistrz przedstawi projekt aktualizacji zapisów strategii w oparciu o ocenę jej realizacji. Zaktualizowana strategia jest przyjmowana na sesji Rady Gminy.
6. Co cztery lata zaleca się przegląd zapisów strategii pod kątem uwarunkowań (Analiza SWOT) oraz aktualizację zapisów strategicznych.

PRZEWODNICZĄCY
RADY GMINY

Stanisław Małczyk